



คณะมนุษยศาสตร์และสังคมศาสตร์
มหาวิทยาลัยราชภัฏนครสวรรค์

Faculty of Humanities and Social Sciences
Nakhon Sawan Rajabhat University

แผนกลยุทธ์ด้านการเงิน

ประจำปีงบประมาณ พ.ศ.2566

HSS
NSRU

Faculty of Humanities and Social Sciences
Nakhon Sawan Rajabhat University



คำนำ

แผนกลยุทธ์ทางการเงิน คณะมนุษยศาสตร์และสังคมศาสตร์ ประจำปีงบประมาณ พ.ศ. 2566 จัดทำขึ้น เพื่อเป็นกรอบในการดำเนินการบริหารจัดการงบประมาณเพื่อแสดงให้เห็นถึงแนวทางในการดำเนินงานด้านการเงิน ของคณะมนุษยศาสตร์และสังคมศาสตร์ เป็นแผนระยะยาวที่ระบุที่มา และการใช้ไปของทรัพยากรทางการเงินของคณะฯ ที่สามารถผลักดัน แผนยุทธศาสตร์ของคณะฯ ให้สามารถดำเนินการได้ โดยแผนกลยุทธ์ทางการเงิน จะสอดคล้องกับแผนยุทธศาสตร์และแผนปฏิบัติการประจำปีของคณะ ส่งผลให้คณะฯ มีการจัดสรรทรัพยากรทางการเงิน ที่มีประสิทธิภาพสอดคล้องกับนโยบาย/กลยุทธ์การพัฒนาคณะมนุษยศาสตร์และสังคมศาสตร์ และมหาวิทยาลัยราชภัฏนครสวรรค์

กระบวนการจัดทำแผนกลยุทธ์ทางการเงิน ประกอบด้วย การวิเคราะห์สภาพแวดล้อมภายในและภายนอก เพื่อหาจุดแข็ง จุดอ่อน โอกาส อุปสรรค ทางการเงิน และนำมากำหนดเป็นวิสัยทัศน์ พันธกิจ ประเด็นยุทธศาสตร์ เป้าประสงค์ กลยุทธ์ ซึ่งมีตัวชี้วัดค่าเป้าหมายชัดเจน สอดคล้องกับกรอบนโยบายของคณะมนุษยศาสตร์และสังคมศาสตร์

คณะมนุษยศาสตร์และสังคมศาสตร์ หวังเป็นอย่างยิ่งว่า แผนกลยุทธ์ทางการเงิน คณะมนุษยศาสตร์และสังคมศาสตร์ ประจำปีงบประมาณ พ.ศ. 2566 จะเป็นแผนกำกับทิศทางการพัฒนางานด้านการเงิน คณะมนุษยศาสตร์และสังคมศาสตร์ ให้บรรลุผลสำเร็จตามพันธกิจและวิสัยทัศน์ของคณะมนุษยศาสตร์และสังคมศาสตร์ ได้อย่างมีประสิทธิภาพ

คณะมนุษยศาสตร์และสังคมศาสตร์
มหาวิทยาลัยราชภัฏนครสวรรค์

สารบัญ

	หน้า
คำนำ	ก
สารบัญ	ข
สารบัญตาราง	ค
สารบัญภาพ	ง
ส่วนที่ 1 ส่วนนำ	1
ประวัติความเป็นมา	1
ปรัชญา วิสัยทัศน์ พันธกิจ	3
ทำเนียบผู้บริหาร/คณะกรรมการประจำคณะ	4
โครงสร้างการบริหารงานภายในคณะ	6
ประเด็นยุทธศาสตร์ และเป้าประสงค์เชิงยุทธศาสตร์	10
ส่วนที่ 2 การวิเคราะห์สถานการณ์ทางการเงิน	14
กรอบแนวคิดในการจัดทำแผนกลยุทธ์ทางการเงิน	14
ขั้นตอนการจัดทำแผนกลยุทธ์ทางการเงิน	14
การวิเคราะห์สภาพแวดล้อมภายในและภายนอก	15
ส่วนที่ 3 วิสัยทัศน์ พันธกิจ เป้าหมายทางการเงินของหน่วยงาน	17
วิสัยทัศน์ และพันธกิจทางการเงิน	17
ประเด็นยุทธศาสตร์ เป้าประสงค์ กลยุทธ์ทางการเงิน	17
แนวทางการจัดหาทรัพยากรทางการเงิน	19
งบประมาณที่คณะมนุษยศาสตร์และสังคมศาสตร์ ได้รับจากมหาวิทยาลัย	19
หลักเกณฑ์การจัดสรรงบประมาณคณะมนุษยศาสตร์และสังคมศาสตร์	20
แนวทางการบริหารจัดการด้านการเงิน	20
การวางแผนการใช้จ่ายเงินอย่างมีประสิทธิภาพ	21
ส่วนที่ 4 งบประมาณรายรับ – รายจ่ายตามแผนกลยุทธ์	22
ส่วนที่ 5 การจัดสรรเงินตามแผนกลยุทธ์ในส่วนของการพัฒนาคณะมนุษยศาสตร์และสังคมศาสตร์	24
ส่วนที่ 6 แผนกลยุทธ์ทางการเงินประจำปีงบประมาณ พ.ศ. 2566	26
ส่วนที่ 7 สรุปผลการดำเนินงานตามแผนกลยุทธ์ทางการเงิน ประจำปีงบประมาณ พ.ศ. 2566	33
ภาคผนวก	
คำสั่งแต่งตั้งคณะกรรมการจัดทำแผนตามพันธกิจ ประจำปีการศึกษา 2565	
ปีงบประมาณ 2566	

สารบัญตาราง

ตารางที่		หน้า
1	งบประมาณรายรับ - รายจ่ายตามแผนกลยุทธ์หน่วยงาน คณะมนุษยศาสตร์ และสังคมศาสตร์	22
2	การจัดสรรเงินตามแผนกลยุทธ์ในส่วนของการพัฒนาคณะมนุษยศาสตร์และ สังคมศาสตร์	24
3	แผนกลยุทธ์ทางการเงิน คณะมนุษยศาสตร์และสังคมศาสตร์ มหาวิทยาลัย ราชภัฏนครสวรรค์ ประจำปีงบประมาณ 2566	26

สารบัญภาพ

ภาพที่		หน้า
1	แสดงความเชื่อมโยงระหว่างยุทธศาสตร์ เป้าประสงค์ และกลยุทธ์ ของคณะมนุษยศาสตร์และสังคมศาสตร์	12
2	การเชื่อมโยงระหว่างแผนกลยุทธ์ และแผนกลยุทธ์ทางการเงิน ของคณะมนุษยศาสตร์และสังคมศาสตร์	18

ส่วนที่ 1

บทนำ

ประวัติความเป็นมา

ชื่อคณะ คณะมนุษยศาสตร์และสังคมศาสตร์ มหาวิทยาลัยราชภัฏนครสวรรค์

ที่ตั้ง 398 หมู่ 9 ถ.สวรรค่วิถี ต.นครสวรรค์ตก อ.เมือง จ.นครสวรรค์ 60000

สีประจำคณะ ส้ม – แสด

ดอกไม้ประจำคณะ แคนแสด

คณะมนุษยศาสตร์และสังคมศาสตร์ มหาวิทยาลัยราชภัฏนครสวรรค์ จัดตั้งขึ้นเมื่อ พ.ศ.2518 โดยมีวัตถุประสงค์ของการจัดตั้งคณะวิชามนุษยศาสตร์และสังคมศาสตร์ วิทยาลัยครูนครสวรรค์ คือ

1. ให้การศึกษาขั้นพื้นฐานหมวดศิลปศาสตร์และวัฒนธรรมแก่นักศึกษาของสถาบัน เพื่อให้ได้บัณฑิตที่มีคุณสมบัติที่สังคมพึงประสงค์

2. ผลิตบัณฑิตในสาขาวิชาสังกัดคณะวิชามนุษยศาสตร์และสังคมศาสตร์ ในระดับอนุปริญญาและปริญญาตรี เพื่อสนองตอบความต้องการกำลังคนในสังคม และเพื่อเสริมสร้างคุณค่าของมนุษย์ให้สูงส่ง ในการดำเนินชีวิต และสร้างความเจริญให้แก่สังคมที่อาศัย

3. เป็นแหล่งในการค้นคว้าวิจัย และพัฒนาวิชาการด้านมนุษยศาสตร์เชิงวิชาการให้แก่ชุมชน ในเขตจังหวัดนครสวรรค์ อุทัยธานี และชัยนาท (สถาบันราชภัฏนครสวรรค์, 2536 : 25)

การพัฒนาของคณะวิชามนุษยศาสตร์และสังคมศาสตร์ มุ่งเน้นใน 3 ประเด็น คือ “พัฒนาคน พัฒนาวิชาการ และพัฒนากายภาพ”

1. การพัฒนาคน หมายถึง การพัฒนาคณาจารย์ เจ้าหน้าที่บุคลากร และนักศึกษาให้มีศักยภาพตามแนวทางและหน้าที่ของตน

2. การพัฒนาวิชาการ ได้แก่ การพัฒนาหลักสูตร การพัฒนางานวิจัย การสร้างผลงานทางวิชาการ รวมถึงการบริการวิชาการแก่ชุมชน และงานทำนุบำรุงศิลปวัฒนธรรม

3. การพัฒนากายภาพ หมายถึง การจัดหาอาคารสถานที่ และเครื่องมือประกอบการปฏิบัติการของทุกสาขาวิชาให้เพียงพอ

งบประมาณและกิจกรรมในแต่ละปีการศึกษาได้ถูกกำหนดโดยแนวทางข้างต้น เพื่อให้เกิดการพัฒนาทุกด้านในสัดส่วนที่เหมาะสม ทั้งนี้เพื่อให้ผู้ที่เรียนจบจากคณะวิชามนุษยศาสตร์และสังคมศาสตร์ เป็นผู้ที่คิดเป็นทำเป็น แก้ปัญหาเป็น และมีคุณธรรมประกอบกันโดยมีภูมิหลัง ดังนี้

พุทธศักราช	การดำเนินการ
พ.ศ.2518	เปิดสอนหลักสูตรระดับปริญญาตรีตามพระราชบัญญัติวิทยาลัยครู พ.ศ.2518
พ.ศ.2521	เปิดสอนโครงการอบรมครูและบุคลากรทางการศึกษาประจำการ (อ.ค.ป)
พ.ศ.2528	เปิดรับนักศึกษาภาคปกติ สาขาครุศาสตรบัณฑิต (ค.บ.4 ปี) วิชาเอกสังคมศึกษา ภาษาอังกฤษ ภาษาไทย นาฏศิลป์ ศิลปะ และภูมิศาสตร์ตามลำดับ เปิดรับนักศึกษาระดับปริญญาตรี 2 ปีหลังโดยรับผู้สำเร็จการศึกษาระดับ ป.กศ.
พ.ศ.2525	มีการแก้ไขเพิ่มเติมพระราชบัญญัติวิทยาลัยครู พ.ศ.2518 คือ พระราชบัญญัติวิทยาลัยครู (ฉบับที่ 2 พ.ศ.2527) ประเด็นสำคัญในการเปลี่ยนแปลงคือให้ การศึกษาวิชาการในสาขาวิชาต่าง ๆ ซึ่งทำให้คณะวิชาผลิตบัณฑิตถึงระดับปริญญาตรีในสาขาวิชาต่าง ๆ นอกเหนือจากปริญญาตรี ครุศาสตร์ที่เปิดสอนมาตั้งแต่ปี พ.ศ.2518
พ.ศ.2527	เปิดรับนักศึกษาระดับอนุปริญญาตรีศิลปศาสตร์ (อ.ศศ.) วิชาดนตรี
พ.ศ.2529	เปิดรับนักศึกษาในโครงการจัดการศึกษา สำหรับบุคลากร ประจำการ (กศ.บ.ป) ในระดับอนุปริญญาและปริญญาตรี สาขาครุศาสตร์ และศิลปศาสตร์ โดยเปิดรับนักศึกษาในโปรแกรมวิชาการพัฒนาชุมชน
พ.ศ.2531	เปิดรับนักศึกษาในโปรแกรมวิชาดนตรี ภาษาอังกฤษธุรกิจและวัฒนธรรม ศึกษาในสาขาศิลปศาสตร์ระดับ อ.ศศ. และ ศศ.บ. ในส่วนสาขาครุศาสตร์ ยังคงเปิดรับนักศึกษาในวิชาเอกต่าง ๆ เหมือนเดิม
พ.ศ.2538	ประกาศใช้พระราชบัญญัติ สถาบันราชภัฏ เมื่อวันที่ 24 ม.ค. 2538 มีผลให้เกิดการเปลี่ยนแปลงการบริหารงานครั้งใหญ่อีกครั้งหนึ่ง คณะวิชา มนุษยศาสตร์และสังคมศาสตร์จึงเปลี่ยนชื่อเป็น "คณะมนุษยศาสตร์และสังคมศาสตร์" และผู้ดำรงตำแหน่งบริหารคณะ ให้ใช้คำว่า "คณบดี" เมื่อวันที่ 25 ม.ค. 2538
พ.ศ.2543	เปิดรับนักศึกษาในโครงการ การศึกษาสำหรับเยาวชน (กศ.ยช)

พ.ศ.2544	เปิดรับนักศึกษาโปรแกรมวิชาศิลปกรรม (ออกแบบประยุกต์ศิลป์) สาขา ศิลปศาสตร์ และเปิดรับนักศึกษา โปรแกรมวิชาภาษาอังกฤษเพื่อการสื่อสาร ทางธุรกิจ (หลักสูตรนานาชาติ) สาขาวิชาศิลปศาสตร์
พุทธศักราช	การดำเนินการ
พ.ศ.2545	เปิดรับนักศึกษาโปรแกรมวิชาภาษาไทย สาขาวิชาศิลปศาสตร์
พ.ศ.2546	เปิดรับนักศึกษาโปรแกรมวิชานิติศาสตร์
พ.ศ.2548	เปลี่ยนสถานภาพจากสถาบันราชภัฏนครสวรรค์ เป็นมหาวิทยาลัย ราชภัฏนครสวรรค์ มีการปรับโครงสร้างการบริหารคณะ
พ.ศ.2549	เปิดรับนักศึกษาจากสาธารณรัฐประชาชนจีน โปรแกรมวิชาภาษาไทย ตามโครงการความร่วมมือกับวิทยาลัยการอาชีพและเทคโนโลยีหนานหนิง
พ.ศ.2552	เปิดรับนักศึกษาจากสาธารณรัฐประชาชนจีน โปรแกรมวิชาภาษาไทย ตามโครงการความร่วมมือกับวิทยาลัยนานาชาติทาเลนต์ กวางสี
พ.ศ.2552	เปิดรับนักศึกษาสาขาวิชาภูมิศาสตร์ สาขาวิชาภูมิสารสนเทศเพื่อการพัฒนา
พ.ศ.2554	เปิดรับนักศึกษาระดับปริญญาโท หลักสูตรศิลปศาสตรมหาบัณฑิต สาขาการบริหารเพื่อการพัฒนาท้องถิ่น
พ.ศ.2556	เปิดรับนักศึกษาสาขาวิชาประวัติศาสตร์ สาขาวิชาศิลปกรรม
พ.ศ.2562	เปิดหลักสูตรครุศาสตร์บัณฑิต สาขาวิชาดนตรีศึกษา และสาขาวิชาศิลปศึกษา

ปรัชญา

ผลิตบัณฑิตให้มีปัญญา สร้างคุณภาพคู่คุณธรรม นำวิชาการสู่การพัฒนาท้องถิ่น

วิสัยทัศน์

เป็นผู้นำทางวิชาการ มุ่งเน้นให้บริการการศึกษาที่หลากหลาย โดยนำองค์ความรู้ทางวิชาการงานวิจัย
การทำนุบำรุงศิลปวัฒนธรรม ภูมิปัญญาท้องถิ่น สู่การบูรณาการการเรียนการสอนเพื่อสร้างความเข้มแข็งของสังคม
ชุมชนอย่างยั่งยืน และเป็นที่ยอมรับในระดับสากล

พันธกิจ

คณะมนุษยศาสตร์และสังคมศาสตร์มีพันธกิจในการพัฒนาคณะในด้านต่าง ๆ ดังนี้

1. ผลิตบัณฑิตให้มีคุณภาพตามมาตรฐานวิชาการและวิชาชีพ ที่สอดคล้องกับความต้องการของท้องถิ่น
การเปลี่ยนแปลงทางสังคม ประเทศชาติและประชาคมอาเซียน

2. สร้างงานวิจัยที่มีคุณภาพ เสริมสร้างองค์ความรู้ และนวัตกรรมสู่ความเป็นผู้นำในการพัฒนาท้องถิ่น ให้เข้มแข็งอย่างยั่งยืนและได้มาตรฐานระดับสากล

3. บริการวิชาการ ถ่ายทอดนวัตกรรมและเทคโนโลยี และสืบสานโครงการอันเนื่องมาจากพระราชดำริ สู่ท้องถิ่นและสังคม

4. ทำนุบำรุงศิลปะและวัฒนธรรม ภูมิปัญญาของท้องถิ่นและสร้างองค์ความรู้ทางวัฒนธรรมสู่ระดับชาติ และนานาชาติ

5. พัฒนาบุคลากรทางการศึกษาให้มีคุณภาพมาตรฐานวิชาชีพและยกระดับคณะฯ ให้เป็นผู้นำด้านพัฒนา คุณภาพบุคลากรทางการศึกษาสู่การปฏิบัติงานระดับสากล

6. พัฒนาระบบคุณภาพ และมาตรฐานการบริหารจัดการคณะฯ โดยมุ่งสู่ความเป็นเลิศโปร่งใสด้วย หลักธรรมาภิบาล และเป็นองค์กรแห่งความสุข

ทำเนียบผู้บริหาร/คณะกรรมการประจำคณะ

ผู้บริหารคณะมนุษยศาสตร์และสังคมศาสตร์ มหาวิทยาลัยราชภัฏนครสวรรค์

ตั้งแต่ พ.ศ.2519-ปัจจุบัน จำนวนทั้งหมด 14 ท่าน ตามลำดับ ดังนี้

รายชื่อผู้บริหารคณะตั้งแต่อดีต-ปัจจุบัน

ลำดับ	ชื่อ-นามสกุล	ระยะเวลา
1.	อาจารย์วิเชียร อชิโนบุญวัฒน์	ดำรงตำแหน่งระหว่าง พ.ศ. 2519-2523
2.	อาจารย์สมเจต อ่ำรอด (อาจารย์ณัฐพงศ์ อ่ำรอดจตุพิทย์)	ดำรงตำแหน่งระหว่าง พ.ศ. 2523-2525
3.	ผู้ช่วยศาสตราจารย์เสวก ใจสะอาด	ดำรงตำแหน่งระหว่าง พ.ศ. 2525-2528
4.	ผู้ช่วยศาสตราจารย์เสนอ บุตรประดิษฐ์	ดำรงตำแหน่งระหว่าง พ.ศ. 2528-2532
5.	รองศาสตราจารย์บุญเรือง อินทวัฒน์	ดำรงตำแหน่งระหว่าง พ.ศ. 2532-2536
6.	ผู้ช่วยศาสตราจารย์ ดร.ไพศาล สรรสรวิสุทธ์	ดำรงตำแหน่งระหว่าง พ.ศ. 2536-2538
7.	อาจารย์สมศักดิ์ ขวัญเมือง	ดำรงตำแหน่งระหว่าง พ.ศ. 2538-2541
8.	ผู้ช่วยศาสตราจารย์เสรี ชาเหลา	ดำรงตำแหน่งระหว่าง พ.ศ. 2541-2544
9.	ผู้ช่วยศาสตราจารย์เสรี ชาเหลา	ดำรงตำแหน่งระหว่าง พ.ศ. 2545-2547
10.	ผู้ช่วยศาสตราจารย์เสาวดี ธนวิภาคนนท์	ดำรงตำแหน่งระหว่าง พ.ศ. 2547-2551
11.	ดร.ประจักษ์ รอดอาวุธ	ดำรงตำแหน่งระหว่าง พ.ศ. 2552-2555
12.	ดร.พิสิษฐ์ จอมบุญเรือง	ดำรงตำแหน่งระหว่าง พ.ศ. 2556-2560
13.	ผู้ช่วยศาสตราจารย์ ดร.ภิญโญ ภูเทศ	ดำรงตำแหน่งระหว่าง พ.ศ. 2560-2564
14.	รองศาสตราจารย์ ดร.สุชาติ แสงทอง	ดำรงตำแหน่งระหว่าง พ.ศ. 2564-ปัจจุบัน

คณบดีทั้งหมดได้รับการคัดเลือกมาจากคณาจารย์ประจำในคณะมนุษยศาสตร์และสังคมศาสตร์ ให้ทำหน้าที่เป็นผู้บริหารคณะวิชา จึงมีหน้าที่ทั้งการบริหารงานทั่วไปและงานบริหารวิชาการ ตอบสนองนโยบายพันธกิจของมหาวิทยาลัย และเอกลักษณ์ของคณะนำพาองค์กรไปสู่ความมั่นคงและก้าวหน้า

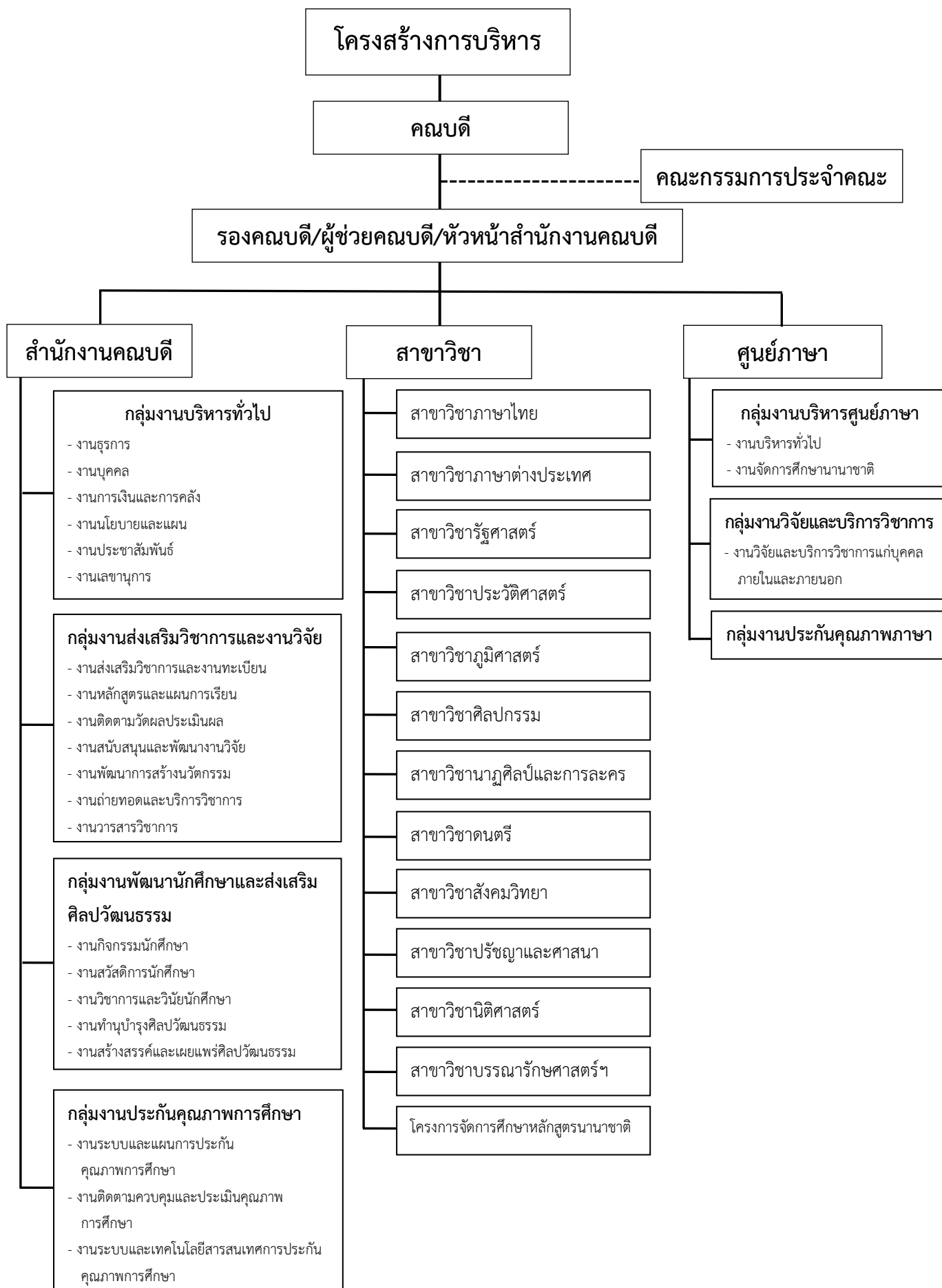
โครงสร้างการบริหารงานภายในคณะมนุษยศาสตร์และสังคมศาสตร์

การบริหารงานภายในคณะมนุษยศาสตร์และสังคมศาสตร์นั้น มี “คณบดี” เป็นผู้บังคับบัญชารับผิดชอบ มีรองคณบดี หัวหน้าสำนักงาน หัวหน้าสาขาวิชา ซึ่งมีทั้งหมด 12 สาขาวิชา และ 1 หลักสูตรวิชา และศูนย์ภาษา แบ่งเป็น 3 กลุ่ม คือ กลุ่มภาษา กลุ่มมนุษยศาสตร์ กลุ่มสังคม และหลักสูตรวิชา ดังนี้

1. กลุ่มภาษา มี 2 สาขาวิชา 1 โครงการหลักสูตร คือ สาขาวิชาภาษาต่างประเทศ สาขาวิชาภาษาไทย และโครงการหลักสูตรนานาชาติ

2. กลุ่มมนุษยศาสตร์ มี 5 สาขาวิชา คือ สาขาวิชาปรัชญาและศาสนา สาขาวิชาศิลปกรรม สาขาวิชาดนตรี สาขาวิชานาฏศิลป์และการละคร และสาขาวิชาบรรณารักษศาสตร์และสารสนเทศศาสตร์

3. กลุ่มสังคม มี 5 สาขาวิชา คือ สาขาวิชาสังคมวิทยา สาขาวิชาภูมิศาสตร์และสารสนเทศเพื่อการพัฒนา สาขาวิชาประวัติศาสตร์ สาขาวิชารัฐศาสตร์ และสาขาวิชานิติศาสตร์



คณะกรรมการประจำคณะมนุษยศาสตร์และสังคมศาสตร์

ลำดับที่	ชื่อ-นามสกุล	ตำแหน่ง
1.	รองศาสตราจารย์ ดร.สุชาติ แสงทอง	คณบดี
2.	อาจารย์ ดร.สนั่น กัลปา	รองคณบดีฝ่ายบริหาร
3.	ผู้ช่วยศาสตราจารย์ธนสิทธิ์ คนหา	รองคณบดีฝ่ายวิชาการ และการประกันคุณภาพการศึกษา
4.	ผู้ช่วยศาสตราจารย์สุกัญญา คงสุน	รองคณบดีฝ่ายกิจการนักศึกษา
5.	พล.ต.อ.สมศักดิ์ จันทะพิงค์	ผู้ทรงคุณวุฒิ
6.	ศาสตราจารย์เกียรติคุณ ดร.อนุรักษ์ ปัญญาวัฒน์	ผู้ทรงคุณวุฒิ
7.	นายวิรัช ตั้งประดิษฐ์	ผู้ทรงคุณวุฒิ
8.	รองศาสตราจารย์ ดร.สุวรรณา คุณติสถณัฐวสา	ผู้แทนคณาจารย์
9.	ผู้ช่วยศาสตราจารย์ ดร. นงลักษณ์ ปิยะมั่งคลา	ผู้แทนคณาจารย์
10.	ผู้ช่วยศาสตราจารย์อนัญญา วารีสอาด	ผู้ช่วยคณบดีและรักษาการ หัวหน้าสำนักงานคณบดี

คณะผู้บริหารคณะมนุษยศาสตร์และสังคมศาสตร์

ลำดับที่	ชื่อ-นามสกุล	ตำแหน่ง
1.	รองศาสตราจารย์ ดร.สุชาติ แสงทอง	คณบดี
2.	อาจารย์ ดร.สนั่น กัลปา	รองคณบดีฝ่ายบริหาร
3.	ผู้ช่วยศาสตราจารย์ธนสิทธิ์ คนหา	รองคณบดีฝ่ายวิชาการ และการประกันคุณภาพการศึกษา
4.	ผู้ช่วยศาสตราจารย์สุกัญญา คงสุน	รองคณบดีฝ่ายกิจการนักศึกษา
5.	ผู้ช่วยศาสตราจารย์อนัญญา วารีสอาด	ผู้ช่วยคณบดี และรักษาการหัวหน้าสำนักงานคณบดี
6.	อาจารย์นราธิป เฟ่งพิศ	ผู้ช่วยคณบดีฝ่ายพันธกิจสัมพันธ์ และเทคโนโลยีสารสนเทศ
7.	ผู้ช่วยศาสตราจารย์ ดร.วรวิทย์ นพแก้ว	ผู้ช่วยคณบดีฝ่ายวิจัยและการบริการวิชาการ เชิงพื้นที่
8.	อาจารย์ธนธินี พองคำ	ผู้ช่วยคณบดีฝ่ายส่งเสริมวิชาการ

นโยบาย

คณะมนุษยศาสตร์และสังคมศาสตร์มีภารกิจในการขับเคลื่อนปรัชญา วิสัยทัศน์ และพันธกิจให้ลุล่วงไปได้ด้วยดีมีประสิทธิภาพและประสิทธิผลมีมาตรฐานภายใต้นโยบาย ดังต่อไปนี้

1. นโยบายด้านการจัดการเรียนการสอน : ส่งเสริมให้มีบรรยากาศการเรียนการสอนหรือสิ่งแวดล้อมในการเรียนรู้ของนักศึกษา ความพร้อมของห้องเรียน หลักสูตรมีความทันสมัยเข้ากับสภาวการณ์ปัจจุบัน สนับสนุนกิจกรรมและบริการแก่ผู้เรียนสู่ความเป็นเลิศทางวิชาการ โดยนำกระบวนการประกันคุณภาพ การศึกษาเป็นกลไกในการบริหารที่เอื้อประโยชน์ต่อการพัฒนาการเรียนการสอน ส่งเสริมการใช้เทคนิคการสอนที่เน้นผู้เรียนเป็นศูนย์กลาง (Active Learning) รวมถึงแนวทางการจัดการส่งเสริม Cooperative and work Integrated Education : CWIE มีการบูรณาการศิลปวัฒนธรรม งานวิจัย และการบริการวิชาการสู่การเรียน การสอน

2. นโยบายด้านกิจกรรมการพัฒนานักศึกษาสู่ความเป็นเลิศ : ส่งเสริมและสนับสนุนการจัดกิจกรรม ช่วยเสริมทักษะการเรียนรู้ในศตวรรษที่ 21 เพื่อสร้างประสบการณ์และพัฒนาให้นักศึกษามีความพร้อมด้วย คุณลักษณะของบัณฑิตที่พึงประสงค์ โดยบูรณาการศิลปวัฒนธรรมกับกิจกรรมนักศึกษา ส่งเสริมการสร้างเครือข่าย ในการทำกิจกรรมทางวิชาการให้กับนักศึกษา ทั้งภายในสถาบันและระหว่างสถาบัน และส่งเสริมการจัดกิจกรรม ให้บริการข้อมูลข่าวสารที่เป็นประโยชน์แก่นักศึกษาและศิษย์เก่า

3. นโยบายด้านการวิจัย : ส่งเสริม สนับสนุน และพัฒนาคุณภาพมาตรฐานการวิจัยเชิงพื้นที่ (Area based) และสืบสานโครงการอันเนื่องมาจากพระราชดำริ โดยสนับสนุนทุนวิจัย สำหรับนักวิจัยรุ่นใหม่ และพัฒนาศักยภาพนักวิจัยให้ได้รับทุนวิจัยจากแหล่งทุนวิจัยภายนอกสถาบัน และมีความสามารถทำวิจัย ที่มีผลกระทบและประโยชน์แก่สังคม วิถีวัฒนธรรม และเศรษฐกิจ ตลอดจนสนับสนุนการเผยแพร่ผลงานวิจัย สู่สาธารณชน รวมถึงปริมาณผลงานวิจัย การอ้างอิงผลงานวิจัย รายได้จากการวิจัย และชื่อเสียงของคณะ ซึ่งประกอบด้วย ชื่อเสียงด้านการวิจัย จำนวนผลงานตีพิมพ์ต่ออาจารย์และนักศึกษา ในระดับชาติและนานาชาติ

4. นโยบายด้านการบริการวิชาการสู่สังคม : ส่งเสริมการบริการทางวิชาการ การถ่ายทอดองค์ความรู้สู่ชุมชนสังคมที่ตอบสนองความต้องการของสังคม และส่งเสริมการสร้างเครือข่ายความร่วมมือ กับหน่วยงานภายนอกทั้งในและต่างประเทศ ในการจัดทำบริการวิชาการแก่สังคม เพื่อให้ก่อเกิดรายได้ของ คณะที่ได้รับการสนับสนุนทุนวิจัย และทุนการบริการวิชาการจากหน่วยงานทั้งภายในและภายนอก

5. นโยบายด้านการทำนุบำรุงศิลปวัฒนธรรม : ส่งเสริมการอนุรักษ์ ฟื้นฟู สืบสาน ศิลปวัฒนธรรม และภูมิปัญญาท้องถิ่นเชิงพื้นที่ ส่งเสริมการพัฒนาศิลปวัฒนธรรมบนพื้นฐานภูมิปัญญาที่บ่งบอกถึงความ หลากหลายและวัฒนธรรมไทยสู่การสร้างนวัตกรรมด้านศิลปวัฒนธรรมในมิติหลากหลายที่ตอบสนอง ความต้องการของท้องถิ่นและสังคม และส่งเสริมการเผยแพร่ศิลปวัฒนธรรมต่อสาธารณชน

6. นโยบายด้านการพัฒนาศักยภาพบุคลากร : ส่งเสริม สนับสนุน พัฒนาคุณภาพมาตรฐาน อาจารย์และบุคลากรสายสนับสนุนให้ได้รับการพัฒนาอย่างต่อเนื่องและเป็นระบบ มีศักยภาพทางด้าน วิชาชีพและตำแหน่งทางวิชาการ และมีสมรรถนะได้มาตรฐานวิชาชีพตามสายงาน

7. นโยบายด้านการบริหาร : มีการสร้างวัฒนธรรมและยกระดับคุณภาพองค์กรการจักระบบการบริหารที่ดี ให้มีคุณภาพได้มาตรฐาน โปร่งใส มีแนวทางการบริหารงานที่ชัดเจน ความเป็นธรรมมาภิบาล มีการจัดการความรู้เพื่อพัฒนาองค์กร และดำเนินงานโดยการมุ่งเน้นประสิทธิภาพและประสิทธิผลที่สำคัญกับผลประโยชน์ของส่วนรวม

8. นโยบายด้านการประกันคุณภาพการศึกษา : ส่งเสริม สนับสนุน พัฒนาให้บุคลากรและนักศึกษา มีศักยภาพทั้งระดับถึงความสำคัญ และมีส่วนร่วมในการพัฒนาคุณภาพ และมาตรฐานการศึกษา สร้างวัฒนธรรมคุณภาพให้เป็นวัฒนธรรมขององค์กร

วัตถุประสงค์

1. เพื่อผลิตบัณฑิตให้มีคุณภาพในสาขาวิชาชีพ และเสริมสร้างด้านคุณธรรมจริยธรรม
2. พัฒนาคุณภาพบัณฑิต และบุคลากร โดยยึดหลักปรัชญาเศรษฐกิจพอเพียง 3 ประการ คือ ความพอประมาณ ความมีเหตุมีผล การมีภูมิคุ้มกันในตัว
3. เพื่อผลิตผลงานวิจัย เอกสารตำรา บทความ งานทางวิชาการ พร้อมมีการเผยแพร่สู่สาธารณชน ในระดับท้องถิ่น ภูมิภาค ระดับชาติ และนานาชาติ
4. เพื่อพัฒนาหลักสูตรสาขาวิชาสู่ความเป็นเลิศตรงกับความต้องการของท้องถิ่น และสอดคล้องกับการเปลี่ยนแปลงของสังคม และเตรียมบุคลากรพร้อมเข้าสู่ประชาคมอาเซียน
5. เพื่อพัฒนาปรับปรุงการบริหารจัดการงานในองค์กรภายใต้หลักธรรมาภิบาล ด้านการบริหารงานบุคคล วัสดุ งบประมาณ การบริการ และการประสานงานเครือข่ายให้สามารถดำเนินการตามภารกิจอย่างเป็นระบบ มีคุณภาพ และประสิทธิภาพ
6. เพื่อสนับสนุน ส่งเสริม อนุรักษ์ ทำนุบำรุงศิลปวัฒนธรรม ภาษา ศาสนา สิ่งแวดล้อม และการสืบสานโครงการอันเนื่องมาจากพระราชดำริภายใต้ปรัชญาเศรษฐกิจพอเพียง

ค่านิยมหลัก

SMARTE

S = Sufficiency Economy

M = Management and Morality

A = Achievement

R = Role and Responsibility

T = Technological

E = Effectiveness

เอกลักษณ์

มีการบูรณาการนำองค์ความรู้ทุกหลักสูตรสาขาวิชา มาปฏิบัติตามพันธกิจอย่างมีส่วนร่วม ในการพัฒนาท้องถิ่น

อัตลักษณ์

มีความรู้คู่คุณธรรม นำสู่การพัฒนาท้องถิ่น

ประเด็นยุทธศาสตร์ (Strategic Issues)

1. การผลิตบัณฑิต และพัฒนากำลังคนให้มีสมรรถนะและศักยภาพสูง เพื่อรองรับการทำงานในอนาคต (future of work) และการพัฒนาชุมชนเชิงพื้นที่
2. การวิจัยและพัฒนานวัตกรรมตามกรอบการพัฒนาเศรษฐกิจที่เน้นคุณค่า (value-based economy) และสร้างระบบนิเวศการวิจัยและนวัตกรรมเชิงพื้นที่
3. การยกระดับมาตรฐานการผลิตและพัฒนาครูและบุคลากรทางการศึกษาเพื่อการเรียนรู้ตลอดชีวิต
4. การยกระดับความเป็นธรรมาภิบาลและการจัดการแบบพลิกโฉม คณะใหม่ (Re-inventing) เพื่อสร้างสัมฤทธิ์ผลและความคุ้มค่าต่อการลงทุนด้านการบริหารจัดการ (System based Transformation)
5. แสวงหารายได้และสร้างความมั่นคงทางการเงินของคณะในระยะยาว (Future of Revenue Model)

เป้าประสงค์เชิงยุทธศาสตร์ (Strategic Goals)

1. บัณฑิตมีขีดความสามารถสูง (ความรู้/ทักษะ/ทัศนคติ) รองรับการทำงานในอนาคต (future of work) และสามารถใช้นวัตกรรมเป็นฐานการพัฒนาชุมชนท้องถิ่น (Innovation-driven)
2. บัณฑิตทุกกลุ่ม/ช่วงวัย สามารถเข้าถึงการเรียนรู้ตลอดชีวิต
 1. มีการใช้ประโยชน์จากวิจัย เทคโนโลยี นวัตกรรม และการทำงานบูรณาการวัฒนธรรมเพื่อสร้างเศรษฐกิจที่เน้นคุณค่า (Value-Based Economy) แก่สังคมท้องถิ่น
 2. มีงานวิจัยและนวัตกรรมเชิงพื้นที่เพื่อทำให้อคณะเป็นกลไกหลัก (key driver) ของการขับเคลื่อนงานวิจัย
1. บัณฑิตครูมีคุณภาพและสมรรถนะตามมาตรฐานสากล
2. ครูและบุคลากรทางการศึกษามีสมรรถนะตามมาตรฐานสากลสู่การเปลี่ยนแปลงในศตวรรษที่ 21 (Transferable Skill)
3. พัฒนาเครือข่ายความร่วมมือในการพัฒนานวัตกรรมเชิงนโยบายการผลิตและพัฒนาครูและบุคลากรทางการศึกษา
 1. ปรับเปลี่ยนคณะเพื่อไปสู่องค์กรที่มีสมรรถนะสูง (High Performance Organization: HPO) ที่มีความคล่องตัวและมีประสิทธิภาพ
 2. คณะได้รับการจัดลำดับคุณภาพในระดับสากล
 3. ระบบการบริหารคณะมีความเป็นธรรมาภิบาล
 1. พัฒนารายได้และความมั่นคงทางการเงินของคณะ
 2. คณะมีเครือข่ายความร่วมมือทั้งภายในและภายนอก เพื่อสร้างและพัฒนารายได้ของคณะ



ดอกแคแสด เครื่องหมายการค้าสัญลักษณ์ของคณะมนุษยศาสตร์และสังคมศาสตร์ ลักษณะของดอก
แคแสด เมื่อบานชูช่อดอกตั้งตรง กลีบดอกติดกันเป็นรูปประขัง สีแสดสวยงามโดดเด่นเสมือนความเจริญก้าวหน้า
และการพัฒนาด้านวิชาการของคณะมนุษยศาสตร์และสังคมศาสตร์

แสดงความเชื่อมโยงระหว่างยุทธศาสตร์ เป้าประสงค์ และกลยุทธ์ของคณะมนุษยศาสตร์และสังคมศาสตร์

เป้าประสงค์เชิงยุทธศาสตร์ (Strategic Goals)				
1.บัณฑิตมีขีดความสามารถสูง (ความรู้/ทักษะ/ทัศนคติ) รองรับการทำงานในอนาคต (future of work) และสามารถใช้นวัตกรรมเป็นฐานการพัฒนาชุมชนท้องถิ่น (Innovation-driven) 2.บัณฑิตทุกกลุ่ม/ช่วงวัย สามารถเข้าถึงการเรียนรู้ตลอดชีวิต 3.มีการใช้ประโยชน์จากวิจัย เทคโนโลยี นวัตกรรม และการทำนุบำรุงศิลปวัฒนธรรมเพื่อสร้างเศรษฐกิจที่เน้นคุณค่า (Value-Based Economy) แก่สังคมท้องถิ่น 4.มีงานวิจัยและนวัตกรรมเชิงพื้นที่เพื่อทำให้คณะเป็นกลไกหลัก (key driver) ของการขับเคลื่อนงานวิจัย 5.บัณฑิตครูมีคุณภาพและสมรรถนะตามมาตรฐานสากล 6.ครูและบุคลากรทางการศึกษามีสมรรถนะตามมาตรฐานสากลสู่การเปลี่ยนแปลงในศตวรรษที่ 21 (Transferable Skill) 7.พัฒนาเครือข่ายความร่วมมือในการพัฒนานวัตกรรมเชิงนโยบายการผลิตและพัฒนาครูและบุคลากรทางการศึกษา 8.ปรับเปลี่ยนคณะเพื่อไปสู่องค์กรที่มีสมรรถนะสูง (High Performance Organization: HPO) ที่มีความคล่องตัวและมีประสิทธิภาพ 9.คณะได้รับการจัดลำดับคุณภาพในระดับสากล 10.ระบบการบริหารคณะมีความเป็นธรรมาภิบาล 11.พัฒนารายได้และความมั่นคงทางการเงินของคณะ 12.คณะมีเครือข่ายความร่วมมือทั้งภายในและภายนอก เพื่อสร้างและพัฒนารายได้ของคณะ				
ประเด็นยุทธศาสตร์ (Strategic Issues)				
1. การผลิตบัณฑิต และพัฒนากำลังคนให้มีสมรรถนะและศักยภาพสูง เพื่อรองรับการทำงานในอนาคต (future of work) และการพัฒนาชุมชนเชิงพื้นที่	2. การวิจัยและพัฒนานวัตกรรมตามกรอบการพัฒนาเศรษฐกิจที่เน้นคุณค่า (value-based economy) และสร้างระบบนิเวศการวิจัยและนวัตกรรมเชิงพื้นที่	3. การยกระดับมาตรฐานการผลิตและพัฒนาครูและบุคลากรทางการศึกษาเพื่อการเรียนรู้ตลอดชีวิต	4. การยกระดับความเป็นธรรมาภิบาลและการจัดการแบบพลิกโฉมคณะใหม่ (Re-inventing)	5. แสวงหารายได้และสร้างความมั่นคงทางการเงินของคณะในระยะยาว (Future of Revenue Model)
กลยุทธ์ (Strategies)				
1.เสริมสร้างและพัฒนาบัณฑิตให้มีทักษะที่จำเป็นต่อการดำรงชีวิตในศตวรรษที่ 21 หรือพัฒนาหลักสูตรทางไกลที่ตอบสนองความต้องการชุมชนในทุกระดับ 2.ปฏิรูปหลักสูตรและการจัดการเรียนรู้ ทั้งหลักสูตรระดับปริญญา (Degree) และหลักสูตรระยะสั้น (Non-degree) ด้วยกระบวนการจัดการเรียนรู้เชิงประสบการณ์ (Experiential Education) และการบูรณาการกับการทำงาน (Work Based Learning) เพื่อให้สอดคล้องกับการพัฒนาประเทศ BCG Model และการเรียนรู้ตลอดชีวิต (Lifelong	1.พัฒนาทักษะสมรรถนะทางการวิจัยของนักวิจัย อาจารย์ และนักศึกษา เพื่อนำไปใช้ประโยชน์ในการพัฒนาท้องถิ่นให้มีสมรรถนะรวมถึงมีขีดความสามารถทางการวิจัย การนำไปใช้ประโยชน์ได้จริง 2.ขับเคลื่อนและส่งเสริม งานวิจัย และพัฒนานวัตกรรมด้วยใจไทยเชิงพื้นที่ (Area-based driven) ที่สามารถสร้างมูลค่าเพิ่มทางเศรษฐกิจและสังคม โดยการน้อมนำแนวพระราชดำริไปใช้อย่างยั่งยืน	1.พัฒนาหลักสูตรกระบวนการจัดการเรียนรู้และกระบวนการผลิตครูให้มีคุณภาพและสมรรถนะตามมาตรฐานสากล 2.พัฒนาครูและบุคลากรทางการศึกษาสู่มาตรฐานสากล 3.พัฒนานวัตกรรม (การเรียนรู้และพัฒนาครู) เชิงนโยบายการผลิตและการพัฒนาครูและบุคลากรทางการศึกษานำองค์ความรู้จากชุมชนเพื่อพัฒนา/ต่อยอดองค์ความรู้ให้แก่บุคลากรทางการศึกษาและส่งเสริมให้ชุมชนเป็น	1.การพัฒนาโครงสร้างกระบวนการบริหารจัดการเพื่อสร้างวัฒนธรรมองค์กรให้เป็นองค์กรดิจิทัล (Digital organization) 2.พัฒนาสมรรถนะด้านความรู้ ทักษะและเทคโนโลยีตลอดจนการทำงานเป็นทีมของบุคลากร 3.ยกระดับคุณภาพมาตรฐานการบริหาร	1.สร้างและปรับวิธีคิด (Mindset) ของอาจารย์และบุคลากรให้มีศักยภาพในการปฏิบัติงานเพื่อสร้างรายได้ให้กับมหาวิทยาลัย หรือจัดกิจกรรมโครงการที่สามารถเพิ่มรายได้ให้กับคณะ 2.สร้างเครือข่ายความร่วมมือกับชุมชนท้องถิ่น เพื่อก่อให้เกิดรายได้

<p>Learning)</p> <p>3.ยกระดับการพัฒนาอาจารย์ และบุคลากรให้มีสมรรถนะสูงและมีความเป็นมืออาชีพเพื่อรองรับการเปลี่ยนแปลง และการพัฒนาประเทศ</p> <p>4.จัดหา ปรับปรุง และพัฒนา สิ่งสนับสนุนการเรียนรู้ระบบโครงสร้างพื้นฐานให้ได้มาตรฐาน และเครือข่ายความร่วมมือในการพัฒนาผู้เรียนและผู้สอนเพื่อการเรียนรู้ตลอดชีวิต</p> <p>5.พัฒนาระบบนิเวศเพื่อการเรียนรู้ตลอดชีวิตโดยมีส่วนร่วมสร้างสรรค์และพัฒนาแหล่งเรียนรู้ที่หลากหลาย</p>	<p>3.ส่งเสริมการทำนุบำรุงศิลปวัฒนธรรมและการสร้างสรรค์ในชุมชนท้องถิ่น</p> <p>4.พัฒนาระบบนิเวศการวิจัยและนวัตกรรมด้วยเครือข่ายความร่วมมือด้านการวิจัย และนวัตกรรมกับหน่วยงานภายนอกทั้งภาครัฐ เอกชน และชุมชนท้องถิ่น</p> <p>5.ระดมทรัพยากรและความเชี่ยวชาญ เพื่อการถ่ายทอดความรู้ และนวัตกรรมไปใช้ทางด้านวิชาการและการสร้างรายได้ให้กับคณะ</p>	<p>แหล่งในการเรียนรู้อย่างยั่งยืน</p>	<p>จัดการของคณะให้ให้มาตรฐานสากล</p> <p>4.ปฏิรูประบบงบประมาณ และการจัดสรรงบประมาณ</p> <p>5.พัฒนาระบบธรรมาภิบาลทุกระดับการบริหารของคณะ</p>	
--	---	---------------------------------------	---	--

ภาพที่ 1 แสดงความเชื่อมโยงระหว่างยุทธศาสตร์ เป้าประสงค์ และกลยุทธ์ของคณะมนุษยศาสตร์และสังคมศาสตร์

ส่วนที่ 2

การวิเคราะห์สถานการณ์ทางการเงิน

กรอบแนวคิดในการจัดทำแผนกลยุทธ์ทางการเงิน

หลักการ

1. หลักผลสัมฤทธิ์ของการบริหารงานตามภารกิจของรัฐ ตามที่กำหนดไว้ในพระราชกฤษฎีกา ว่าด้วยหลักเกณฑ์ และวิธีการบริหารกิจการบ้านเมืองที่ดี พ.ศ. 2546 มาตรา 6(2) เกิดผลสัมฤทธิ์ต่อภารกิจของรัฐ
2. หลักธรรมาภิบาล (Good Governance) ตามระเบียบสำนักนายกรัฐมนตรี ว่าด้วยการสร้างระบบบริหารกิจการบ้านเมือง และสังคมที่ดี พ.ศ. 2542 มี 10 องค์ประกอบ คือ
 - หลักประสิทธิภาพ
 - หลักประสิทธิผล
 - หลักการตอบสนอง
 - หลักการรับผิชอบ
 - หลักความโปร่งใส
 - หลักความมีส่วนร่วม
 - หลักการกระจายอำนาจ
 - หลักนิติธรรม
 - หลักความเสมอภาค
 - หลักมุ่งเน้นฉันทามติ

วัตถุประสงค์

1. เพื่อให้การบริหารจัดการด้านการเงินและงบประมาณ มีเป้าหมายที่ชัดเจน ปฏิบัติได้โปร่งใส และตรวจสอบได้
2. เพื่อสร้างระบบและกลไก ที่มีประสิทธิภาพในการจัดหางบประมาณ การใช้จ่ายงบประมาณ โดยจัดสรรงบประมาณให้สอดคล้องกับแผนกลยุทธ์
3. เพื่อให้มีการติดตามและประเมินผล ด้านการเงินและงบประมาณ สามารถนำไปพัฒนาได้อย่างต่อเนื่อง

ขั้นตอนการจัดทำแผนกลยุทธ์ทางการเงิน

1. แต่งตั้งคณะกรรมการจัดทำแผนกลยุทธ์ทางการเงิน คณะมนุษยศาสตร์และสังคมศาสตร์ เพื่อทำหน้าที่จัดทำแผนกลยุทธ์ทางการเงิน คณะมนุษยศาสตร์และสังคมศาสตร์ ประจำปีงบประมาณ พ.ศ. 2566 ให้สอดคล้องกับแผนยุทธศาสตร์ของคณะมนุษยศาสตร์และสังคมศาสตร์ จัดทำแผนการใช้จ่ายประจำปี และสร้างความเข้าใจให้บุคลากรในการจัดทำแผนกลยุทธ์ทางการเงิน และแผนการใช้จ่ายเงินของคณะมนุษยศาสตร์และสังคมศาสตร์

2. การวิเคราะห์สภาพแวดล้อมภายในและภายนอกคณะฯ (SWOT Analysis) เพื่อกำหนดวิสัยทัศน์ พันธกิจ ประเด็นยุทธศาสตร์ เป้าประสงค์ กลยุทธ์ด้านการเงิน และแนวทางปฏิบัติทางการเงิน โดยการร่วมกันพิจารณา และแสดงความคิดเห็นจากบุคลากรทุกระดับ

3. เสนอแผนกลยุทธ์ทางการเงิน ประจำปีงบประมาณ พ.ศ. 2566 ต่อคณะกรรมการบริหารงานคณะมนุษยศาสตร์และสังคมศาสตร์ เพื่อพิจารณา

การวิเคราะห์สภาพแวดล้อม (SWOT Analysis) เป็นการวิเคราะห์สภาพแวดล้อมภายในและภายนอกหน่วยงาน ที่ส่งผลกระทบต่อการทำงานของคณะมนุษยศาสตร์และสังคมศาสตร์ โดยแบ่งการวิเคราะห์เป็นดังนี้

การวิเคราะห์สภาพแวดล้อมภายในและภายนอก

เป็นการศึกษาองค์ประกอบภายในคณะมนุษยศาสตร์และสังคมศาสตร์ ที่มีผลกระทบต่อ การดำเนินงานของคณะฯ อันจะเป็นการบ่งบอกถึงจุดแข็ง (Strength) จุดอ่อน (Weakness) โอกาส (Opportunities) และอุปสรรค (Threats)ของการดำเนินงานของคณะฯ

จุดแข็ง (Strength)

ผู้บริหารให้ความสำคัญต่อการบริหารการเงินของคณะมนุษยศาสตร์และสังคมศาสตร์

1. มีการเบิกจ่ายตามระเบียบกระทรวงการคลัง กรมบัญชีกลาง และข้อบังคับ ที่มหาวิทยาลัยฯ กำหนด
2. มีระบบเทคโนโลยีสารสนเทศ ที่ใช้ในการปฏิบัติงาน เพื่อเพิ่มประสิทธิภาพในการทำงานด้านการเงิน
3. มีข้อมูลทางการเงินชัดเจน แบ่งตามรายละเอียด โปร่งใส และตรวจสอบได้

จุดอ่อน (Weakness)

1. การจัดทำรายงานทางการเงิน เพื่อใช้ในการตัดสินใจยังขาดการวิเคราะห์และ ขาดการสรุปผล เพื่อเสนอต่อคณะกรรมการบริหารงานคณะมนุษยศาสตร์และสังคมศาสตร์

2. บุคลากรขาดความแม่นยำในกฎระเบียบ ด้านการเงินที่เกี่ยวข้อง และขาดทักษะในการคิดวิเคราะห์

3.การเปลี่ยนแปลงระเบียบต่างๆยังไม่ชัดเจน

4.กฎระเบียบ ข้อบังคับ ไม่สอดคล้องสภาพความเป็นจริง

โอกาส (Opportunities)

1. มีกฎระเบียบที่เอื้ออำนวยต่อการปฏิบัติงาน ทำให้การปฏิบัติงานเป็นมาตรฐานเดียวกัน

2. การเชื่อมโยงฐานข้อมูลจากสำนักงบประมาณและกรมบัญชีกลาง เช่น ระบบ e-budgeting ระบบ GFMIS ทำให้คณะมนุษยศาสตร์และสังคมศาสตร์ มีข้อมูลในการตัดสินใจที่ดี

3. นโยบายระดับประเทศ ส่งเสริมให้มหาวิทยาลัยและหน่วยงาน มีการบริหารจัดการที่ดี

อุปสรรค (Threats)

1. ข้อกำหนดในระเบียบการปฏิบัติงานไม่มีความยืดหยุ่น และมีการเปลี่ยนแปลงตลอดเวลา
2. ความล่าช้าของการตอบข้อหารือของภาครัฐที่เกี่ยวข้องกับการปฏิบัติงาน มีผลกระทบต่อการบริหารจัดการ
3. ความไม่มั่นคงทางการเมือง ส่งผลต่อการจัดการงบประมาณของหน่วยงาน

ส่วนที่ 3

วิสัยทัศน์ พันธกิจ เป้าหมายทางการเงินของหน่วยงาน

วิสัยทัศน์ทางการเงิน

คณะมนุษยศาสตร์และสังคมศาสตร์ บริหารการเงินอย่างมีประสิทธิภาพ ตามหลักธรรมาภิบาล เพื่อบรรลุผลตามกลยุทธ์คณะมนุษยศาสตร์และสังคมศาสตร์

พันธกิจทางการเงิน

1. บริหารงบประมาณและการเงินอย่างมีประสิทธิภาพ
2. รักษาวินัยและความมั่นคงทางการเงิน

ประเด็นยุทธศาสตร์ทางการเงิน

1. เพิ่มประสิทธิภาพการบริหารจัดการด้านการเงิน
2. เพิ่มประสิทธิภาพระบบฐานข้อมูลทางการเงิน
3. เพิ่มประสิทธิภาพการจัดหาและใช้จ่ายงบประมาณ

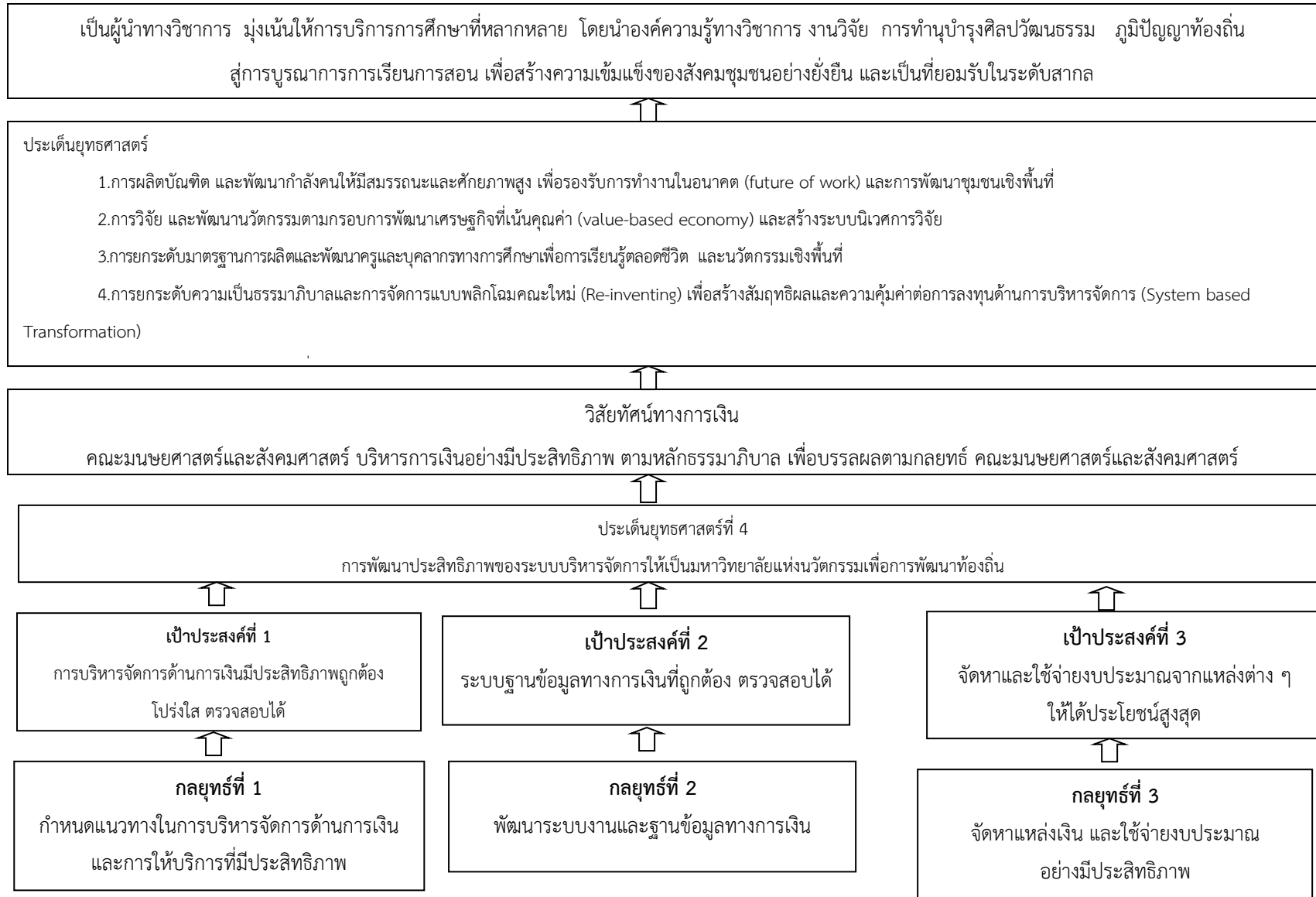
เป้าประสงค์ทางการเงิน

1. การบริหารจัดการด้านการเงินมีประสิทธิภาพถูกต้อง โปร่งใส ตรวจสอบได้
2. ระบบฐานข้อมูลทางการเงินที่ถูกต้อง ตรวจสอบได้
3. จัดหาและใช้จ่ายงบประมาณจากแหล่งต่าง ๆ ให้ได้ประโยชน์สูงสุด

กลยุทธ์ทางการเงิน

1. กำหนดแนวทางในการบริหารจัดการด้านการเงิน และการให้บริการที่มีประสิทธิภาพ
2. พัฒนาระบบงานและฐานข้อมูลทางการเงิน
3. จัดหาแหล่งเงิน และใช้จ่ายงบประมาณอย่างมีประสิทธิภาพ

การเชื่อมโยงระหว่างแผนยุทธศาสตร์ และแผนกลยุทธ์ทางการเงิน ของคณะมนุษยศาสตร์และสังคมศาสตร์



ภาพที่ 2 การเชื่อมโยงระหว่างแผนยุทธศาสตร์ และแผนกลยุทธ์ทางการเงิน ของคณะมนุษยศาสตร์และสังคมศาสตร์

แนวทางการจัดหาทรัพยากรทางการเงิน

คณะมนุษยศาสตร์และสังคมศาสตร์ มีแหล่งงบประมาณในการสนับสนุนการดำเนินงานตามพันธกิจ ของคณะมนุษยศาสตร์และสังคมศาสตร์ จาก

1. งบประมาณแผ่นดินที่ได้รับจัดสรรจากมหาวิทยาลัย
2. เงินรายได้ของมหาวิทยาลัยฯ

ซึ่งจากงบประมาณดังกล่าว คณะมนุษยศาสตร์และสังคมศาสตร์ ได้นำไปใช้ในการสนับสนุนการประสานงานจัดทำแผนยุทธศาสตร์การพัฒนามหาวิทยาลัย การวิเคราะห์งานแผนและงบประมาณที่มุ่งเน้นผลงานตามยุทธศาสตร์ การติดตามประเมินผล และวิเคราะห์ผลการดำเนินงานตามยุทธศาสตร์การพัฒนามหาวิทยาลัยฯ การพัฒนาระบบสารสนเทศเพื่อการบริหาร และสนับสนุนการดำเนินงานด้านวิเทศสัมพันธ์

งบประมาณที่คณะมนุษยศาสตร์และสังคมศาสตร์ ได้รับจากมหาวิทยาลัย มีดังนี้

1. งบประมาณแผ่นดิน ตามที่ได้รับจัดสรรตาม พรบ งบประมาณรายจ่าย ประจำปีงบประมาณ พ.ศ. 2555 ของมหาวิทยาลัยราชภัฏนครสวรรค์ แล้วจัดสรรให้หน่วยงานในสังกัด ซึ่งคณะมนุษยศาสตร์และสังคมศาสตร์ ได้รับจัดสรรจำแนกตามประเภทงบประมาณ ดังนี้

- 1.1 งบบุคลากร (เงินเดือนข้าราชการ เงินเดือนพนักงานในสถาบันอุดมศึกษา ค่าจ้างประจำตำแหน่ง)
- 1.2 งบดำเนินงาน (ค่าตอบแทน ค่าใช้สอย ค่าใช้จ่ายไปราชการ อบรมศึกษาดูงาน ค่าวัสดุ)
- 1.3 งบอุดหนุน (ค่าใช้จ่ายพนักงานมหาวิทยาลัย)
- 1.4 งบรายจ่ายอื่น (ค่าใช้จ่ายพัฒนาคุณภาพการจัดการศึกษา)

2. เงินรายได้ของมหาวิทยาลัย

- 2.1 งบบุคลากร (ค่าจ้างชั่วคราว)
- 2.2 งบดำเนินงาน (ค่าตอบแทน ค่าประกันสังคม ค่าใช้จ่ายจัดประชุมอบรมสัมมนาฯ)
- 2.3 งบรายจ่ายอื่น (ค่าใช้จ่ายพัฒนาคุณภาพการจัดการศึกษา)

หลักเกณฑ์การจัดสรรงบประมาณคณะมนุษยศาสตร์และสังคมศาสตร์

งบบุคลากรและงบบุคลากร เป็นรายจ่ายประจำขั้นต่ำที่จำเป็น ที่ต้องจัดสรรงบประมาณให้ตามสิทธิและข้อกำหนดตามกฎหมาย ได้แก่ เงินเดือน ค่าจ้างประจำ ตำแหน่งผู้บริหาร ค่าตอบแทนผู้บริหาร ซึ่งเป็นมาตรฐานในการจัดสรร ตามหลักเกณฑ์สำนักงบประมาณ

งบดำเนินงาน หมวดค่าวัสดุคณะมนุษยศาสตร์และสังคมศาสตร์ มีแนวทางในการจัดสรรเป็นค่าใช้จ่ายต่าง ๆ ดังนี้

- ค่าใช้สอยในการซ่อมแซมวัสดุครุภัณฑ์ เช่น คอมพิวเตอร์ เครื่องพิมพ์
- ค่าวัสดุต่าง ๆ เช่น ค่าวัสดุสำนักงาน ค่าวัสดุคอมพิวเตอร์ ค่าวัสดุเครื่องถ่ายเอกสาร

งบรายจ่ายอื่น มีแนวทางจัดสรรโดยนำไปใช้ในการพัฒนาคุณภาพการจัดการศึกษา โดยการจัดทำโครงการประชุมสัมมนา ให้สอดคล้องกับพันธกิจ ของคณะฯ และพันธกิจของมหาวิทยาลัยฯ ทั้งการพัฒนาระบบการเรียนการสอนด้านวิทยาศาสตร์ สังคมศาสตร์ และทำนุบำรุงศิลปวัฒนธรรม

แนวทางการบริหารจัดการด้านการเงิน

- ทบทวนและศึกษาเปรียบเทียบ ข้อบังคับ และประกาศ ด้านการเงิน และนำไปใช้อย่างมีประสิทธิภาพ
- วางแนวทางในการจัดสรรงบประมาณ วางแผนการใช้จ่ายงบประมาณ บริหารงบประมาณ ติดตามผลการใช้จ่ายงบประมาณอย่างมีประสิทธิภาพ โปร่งใส ตรวจสอบได้
- มีมาตรการในการเร่งรัดติดตามการใช้จ่ายงบประมาณประจำปี
- พัฒนาประสิทธิภาพในการดำเนินงานด้านการจัดซื้อจัดจ้าง และบริหารพัสดุให้มีความรวดเร็ว โปร่งใส ตรวจสอบได้ และเป็นธรรม
- พัฒนาประสิทธิภาพในการตรวจสอบภายใน เพื่อเป็นเครื่องมือสนับสนุนให้เกิดการบริหารจัดการ ที่ดีของหน่วยงาน
- มีการวิเคราะห์สถานะทางการเงิน และจัดทำรายงานทางการเงิน เสนอต่อผู้บริหาร เพื่อใช้ในการตัดสินใจ

การวางแผนการใช้เงินอย่างมีประสิทธิภาพ

คณะมนุษยศาสตร์และสังคมศาสตร์ มีการวางแผนการปฏิบัติงานและการใช้จ่ายงบประมาณ โดยการจัดทำแผนปฏิบัติการ ซึ่งระบุโครงการที่ได้รับงบประมาณ วงเงินงบประมาณ ระยะเวลาในการดำเนินการและผู้รับผิดชอบ ทำให้คณะมนุษยศาสตร์และสังคมศาสตร์ มีการดำเนินการในการใช้เงินได้อย่างมีประสิทธิภาพตาม งบประมาณที่ได้รับ ดำเนินการตามระเบียบว่าด้วยการบริหารงบประมาณ พ.ศ. 2548 ของสำนักงานงบประมาณอย่างเคร่งครัด

การใช้จ่ายงบประมาณตามรายการงบประมาณที่ปรากฏในแต่ละงบรายจ่ายของแต่ละโครงการให้เป็นไปตามหลักเกณฑ์ ดังนี้

1. คณะมนุษยศาสตร์และสังคมศาสตร์ ให้แต่ละฝ่ายเร่งรัดให้มีการใช้จ่ายงบประมาณแผ่นดิน และเงินรายได้ มีการดำเนินโครงการให้เป็นไปตามแผนปฏิบัติการ
2. รายการครุภัณฑ์ให้เร่งรัดดำเนินการจัดซื้อจัดจ้างให้แล้วเสร็จทันกำหนดเวลา โดยเฉพาะรายการที่สามารถดำเนินการจัดหาได้ด้วยวิธีตกลงราคาให้เร่งรัด

ดำเนินการ

3. การกำหนดคุณลักษณะของครุภัณฑ์จะต้องสอดคล้องกับรายการที่เสนอและดำเนินการจัดหาตามคุณลักษณะที่ได้รับอนุมัติเป็นสำคัญ
4. การดำเนินการจัดซื้อจัดจ้างทุกครั้ง จะต้องได้รับอนุมัติในหลักการจากผู้มีอำนาจอนุมัติก่อนทุกครั้ง
5. การดำเนินการในโครงการพัฒนาคุณภาพการจัดการศึกษา ให้ถือตามระเบียบประกาศ หรือหลักเกณฑ์ของมหาวิทยาลัยฯ และรายงานผลการดำเนินโครงการ

เมื่อโครงการแล้วเสร็จ

ส่วนที่ 4

งบประมาณรายรับ - รายจ่ายตามแผนกลยุทธ์

ตารางที่ 1 งบประมาณรายรับ - รายจ่ายตามแผนกลยุทธ์หน่วยงาน คณะมนุษยศาสตร์และสังคมศาสตร์

ตารางที่ 1 งบประมาณรายรับ-รายจ่ายตามแผนกลยุทธ์
หน่วยงาน คณะมนุษยศาสตร์และสังคมศาสตร์

ลำดับที่	รายการ						หมายเหตุ
		2562	2563	2564	2565	2566	
เงินรายได้							
1	รายได้จากงบประมาณแผ่นดิน	4,930,400	1,312,000	16,981,600	6,624,800	5,374,400	
2	รายได้จากค่าธรรมเนียบการศึกษา	23,668,120	17,369,730	12,561,900	10,095,200	10,740,100	
3	รายได้จากการบริการวิชาการ						
4	รายได้จากงานวิจัย						
5	รายได้อื่นๆ						
รวมรายรับ		28,598,520	18,681,730	29,543,500	16,720,000	16,114,500	
เงินรายจ่าย							
1	รายจ่ายปกติ	25,798,520	18,681,730	13,843,500	10,720,000	11,314,500	
2	รายจ่ายเพื่อการลงทุน	2,800,000	-	6,000,000	-	-	
3	รายจ่ายทั่วไป	-	-	-	-	-	
4	รายจ่ายตามยุทธศาสตร์	-	-	9,700,000	6,000,000	4,800,000	
5	เงินสำรองของหน่วยงาน	-	-	-	-	-	
รวมรายจ่าย		28,598,520	18,681,730	29,543,500	16,720,000	16,114,500	

ส่วนที่ 5

การจัดสรรเงินตามแผนกลยุทธ์ในส่วนของการพัฒนาของคณะมนุษยศาสตร์และสังคมศาสตร์

ตารางที่ 2 การจัดสรรเงินตามแผนกลยุทธ์ในส่วนของการพัฒนาคณะมนุษยศาสตร์และสังคมศาสตร์

ตารางที่ 2 การจัดสรรเงินตามแผนกลยุทธ์ในส่วนของพัฒนาคณะมนุษยศาสตร์และสังคมศาสตร์														
ลำดับ ที่	ประเด็นยุทธศาสตร์	2562		2563		ประเด็นยุทธศาสตร์	2564		2565		ประเด็นยุทธศาสตร์	2566		หมายเหตุ
	จำนวนเงินที่นำมาพัฒนาแผนกลยุทธ์	100		100			100		100			100		
1	ยุทธศาสตร์ที่ 1. การยกระดับคุณภาพและมาตรฐานการผลิตบัณฑิตให้มีคุณภาพสร้างสรรค์สังคม และประเทศไทย	16.89	4,829,037	50.22	9,382,565	ยุทธศาสตร์ที่ 1. การยกระดับคุณภาพและมาตรฐานการผลิตบัณฑิตแบบการพลิกโฉมมหาวิทยาลัย (Reinventing Universities) ให้มีคุณภาพสร้างสรรค์สังคมและประเทศไทย	61.85	18,271,851.00	35.73	5,973,900.00	1.การผลิตบัณฑิต และพัฒนากำลังคนให้มีสมรรถนะและศักยภาพสูง เพื่อรองรับการทำงานในอนาคต (future of work) และการพัฒนาชุมชนเชิงพื้นที่	24.18	3,895,893.00	
2	ยุทธศาสตร์ที่ 2. การสร้างสรรคนวัตกรรม และพันธกิจสัมพันธ์เพื่อการพัฒนาท้องถิ่นอย่างยั่งยืน	11.85	3,390,254	7.84	1,463,736	ยุทธศาสตร์ที่ 2. การสร้างสรรคการวิจัยเชิงพาณิชย์พัฒนานวัตกรรมและพันธกิจสัมพันธ์เพื่อการพัฒนาท้องถิ่นอย่างยั่งยืน	14.57	4,304,628.00	20.30	3,394,800.00	2.การวิจัย และพัฒนานวัตกรรมตามกรอบการพัฒนาเศรษฐกิจที่เน้นคุณค่า (value-based economy) และสร้างระบบนิเวศการวิจัยและนวัตกรรมเชิงพื้นที่	18.91	3,047,972.00	
3	ยุทธศาสตร์ที่ 3.การยกระดับมาตรฐานการผลิต และพัฒนาครู และบุคลากรทางการศึกษา	2.84	811,790	4.23	791,000	ยุทธศาสตร์ที่ 3. การยกระดับมาตรฐานการผลิตและพัฒนาครูและบุคลากรทางการศึกษาเพื่อการเรียนรู้ตลอดชีวิต	4.77	1,409,180.00	0.10	16,200.00	3.การยกระดับมาตรฐานการผลิตและพัฒนาครูและบุคลากรทางการศึกษาเพื่อการเรียนรู้ตลอดชีวิต	12.86	2,071,955.00	
4	ยุทธศาสตร์ที่ 4. การพัฒนาประสิทธิภาพของระบบบริหารจัดการให้เป็นมหาวิทยาลัยแห่งนวัตกรรมเพื่อการพัฒนาท้องถิ่น	65.02	18,593,359	32.83	6,133,350	ยุทธศาสตร์ที่ 4. การพัฒนาประสิทธิภาพของระบบบริหารจัดการให้เป็นมหาวิทยาลัยแห่งนวัตกรรมเพื่อการพัฒนาท้องถิ่นสู่มาตรฐานสากล	1.14	338,000.00	8.89	1,486,350.00	4.การยกระดับความเป็นธรรมภิบาลและการจัดการแบบพลิกโฉมคณะใหม่ (Re-inventing) เพื่อสร้างสัมฤทธิ์ผลและความคุ้มค่าต่อการลงทุนด้านการบริหารจัดการ (System based Transformation)	6.75	1,087,050.00	
5	ยุทธศาสตร์ที่ 5. การยกระดับมหาวิทยาลัยให้เป็นมหาวิทยาลัยแห่งคุณภาพ	3.41	974,080	4.88	911,079	ยุทธศาสตร์ที่ 5. การยกระดับและการพลิกโฉมมหาวิทยาลัย (Reinventing Universities) ให้เป็นมหาวิทยาลัยเพื่อการพัฒนาท้องถิ่นสู่มาตรฐานสากล	2.69	795,591.00	1.55	259,000.00	5.แสวงหารายได้และสร้างความมั่นคงทางการเงินของคณะในระยะยาว (Future of Revenue Model)	0.34	55,000.00	
6		-	-	-	-	รายจ่ายขั้นค่า และรายจ่ายการผูกพันที่ต้องจัดสรร	14.98	4424250	33.43	5,589,750.00	รายจ่ายขั้นค่า (ซึ่งไม่รวมกับประเด็นยุทธศาสตร์)	36.96	5956630	
รวม	รวม	100	28,598,520	100.00	18,681,730	รวม	100.00	29,543,500.00	100.00	16,720,000.00	รวม	100.00	16,114,500.00	

ส่วนที่ 6

แผนกลยุทธ์ทางการเงินประจำปีงบประมาณ 2566

รอสรุปรไตรมาสที่ 1 จาก อุษา มากอง

ลำดับ	แผนงานโครงการ/กิจกรรม	งบประมาณ		งบประมาณที่ได้รับ	ไตรมาสที่ 1		ไตรมาสที่ 2		ไตรมาสที่ 3		ไตรมาสที่ 4		งบประมาณที่เข้าไป	เงินเหลือจ่าย	บรรลุ ✓		หมายเหตุ
		แผ่นดิน	รายได้		แผน	ผล	แผน	ผล	แผน	ผล	แผน	ผล			ไม่บรรลุ ✗	อยู่ระหว่างดำเนินการ/รอดำเนินการ ○	
1	รายจ่ายประจำชั้นคำ																
	1.1 ค่าจ้างชั่วคราว	-	✓	4,407,000	1,101,750	730,500	1,101,750	952,500	1,101,750	-	1,101,750	-	1,683,000	2,724,000		○	-
	1.2 ประกันสังคม	-	✓	162,000	40,500	-	40,500	33,750	40,500	-	40,500	-	33,750	128,250		○	-
2	รายจ่ายการผูกพันที่ต้องจัดสรร																
	2.1 ค่าตอบแทนการสอน	-	✓	1,020,750	200,000	440,210	200,000	411,541	300,000	-	320,750	-	851,751	168,999		○	มีการโอนเปลี่ยนแปลง
ประเด็นยุทธศาสตร์ที่ 1. การยกระดับคุณภาพและมาตรฐานการศึกษาระดับอุดมศึกษา (Reinventing Universities) ให้มีคุณภาพสร้างสรรคสิ่งสมและประเทศชาติ ทั้งในปัจจุบันและอนาคต																	
กลยุทธ์ที่ 1 ปรับปรุงและพัฒนาหลักสูตรแบบพลิกโฉมมหาวิทยาลัย (Reinventing Universities) ให้ทันสมัยและตอบสนองต่อการพัฒนาชุมชนท้องถิ่น และประเทศชาติ																	
ตัวชี้วัดที่ 1.1 จำนวนหลักสูตรที่ได้รับการปรับปรุงพัฒนาให้ตอบสนองต่อการพัฒนาชุมชนท้องถิ่นและประเทศชาติ และผ่านเกณฑ์รับรองมาตรฐานในระดับภาค																	
โครงการปรับปรุงและพัฒนาหลักสูตรแบบพลิกโฉมมหาวิทยาลัยให้ทันสมัยและตอบสนองต่อการพัฒนาชุมชนท้องถิ่น และประเทศชาติ																	
	1	กิจกรรมพัฒนาปรับปรุงหลักสูตรครุศาสตรบัณฑิตสาขาวิชาดนตรีศึกษาแบบออนไลน์ (สาขาวิชาดนตรี)	-	✓	23,000	-	-	-	-	23,000	-	-	-	23,000		○	มีการโอนเปลี่ยนแปลง
กลยุทธ์ที่ 2 พัฒนาหลักสูตรแบบพลิกโฉมมหาวิทยาลัย (Reinventing Universities) เพื่อสร้างทางเลือกของชุมชนท้องถิ่น และตอบสนองต่อการพัฒนาชุมชน ท้องถิ่นประเทศ และการเปลี่ยนแปลงของสังคมโลก																	
ตัวชี้วัดที่ 2.1 จำนวนหลักสูตรใหม่ทีสอดคล้องกับตลาดแรงงานและการเปลี่ยนแปลงของสังคมที่เกิดจากความร่วมมือกับภาครัฐ และ/หรือเอกชนทั้งใน และ/หรือต่างประเทศ																	
โครงการพัฒนาหลักสูตรใหม่ทีสอดคล้องกับตลาดแรงงานและการเปลี่ยนแปลงของสังคมแบบพลิกโฉม คณะมนุษยศาสตร์และสังคมศาสตร์																	
	1	กิจกรรมการพัฒนาหลักสูตรเพื่อสร้างทางเลือกชุมชนท้องถิ่นให้ตอบสนองความต้องการของชุมชนท้องถิ่นแบบออนไลน์ (สาขาวิชาสังคมวิทยา)	-	✓	10,000	-	-	10,000	10,000	-	-	-	10,000	0.00		✓	-
กลยุทธ์ที่ 3 พัฒนาระบบของบัณฑิตให้ตอบสนองต่องานในปัจจุบัน และอนาคตความต้องการของท้องถิ่น และภาคพัฒนาประเทศ																	
ตัวชี้วัดที่ 3.1 ร้อยละของบัณฑิตที่ได้รับการประเมินคุณภาพจากผู้ใช้บัณฑิตตามเกณฑ์มาตรฐานคุณวุฒิในระดับอุดมศึกษา หมายเหตุ (ใช้คะแนนปรับแก้คุณภาพระดับหลักสูตร ตัวบ่งชี้ที่ 2.1)																	
โครงการพัฒนาระบบของบัณฑิตให้ตอบสนองต่องานในอนาคต ความต้องการของท้องถิ่นและการพัฒนาประเทศ คณะมนุษยศาสตร์และสังคมศาสตร์																	
	1	กิจกรรมทุนการศึกษาชมรมราชภัฏฯ แลิมพระเกียรติ เนื่องในโอกาสมหามงคลพระราชพิธีบรมราชาภิเษก (สนง.)	-	✓	40,000	-	-	-	-	-	-	40,000	-	40,000		○	-
	2	กิจกรรมปัจฉิมนิเทศและสรุปผลการนิเทศการนิเทศวิชาชีพ (สาขาวิชาประวัติศาสตร์)	-	✓	-	-	***	-	-	-	-	-	-	-		✓	-
	3	กิจกรรมอบรมความรู้ด้านงานสารบรรณ (สาขาวิชาประวัติศาสตร์)	-	✓	-	-	-	-	-	-	-	***	-	-		○	-
	4	กิจกรรมหนึ่งหลักสูตรหนึ่งกิจกรรมกับกรมการปกครองกับการทำงานพัฒนาอาชีพนักศึกษานอกกรมการนิเทศวิชาชีพ (สาขาวิชาศิลปศึกษา)	-	✓	4,500	-	-	4,500	4,500	-	-	-	-	4,500	0.00	✓	-
	5	กิจกรรมพัฒนาความรู้พื้นฐานและการเตรียมความพร้อมทางการเรียนด้านศิลปศึกษา (สาขาวิชาศิลปศึกษา)	-	✓	4,500	-	-	-	-	-	-	4,500	-	4,500		○	-
	6	กิจกรรมอบรมทักษะทางคอมพิวเตอร์ให้กับนักศึกษาสาขาวิชาภาษาต่างประเทศ (สาขาวิชาภาษาต่างประเทศ)	-	✓	3,200	-	-	-	-	-	-	3,200	-	3,200		○	-
	7	กิจกรรมแลกเปลี่ยนเรียนรู้กับสถานประกอบการ (สาขาวิชาภาษาต่างประเทศ)	-	✓	10,800	-	-	-	-	-	-	10,800	-	10,800		○	-
	8	กิจกรรมอบรมเชิงปฏิบัติการด้านการใช้ภาษาอังกฤษ (ศูนย์ภาษา)	-	✓	25,000	-	-	-	25,000	-	-	-	-	25,000		○	-
	9	กิจกรรมส่งเสริมนักศึกษาเข้าประกวดแข่งขัน (หลักสูตรนานาชาติ)	-	✓	7,460	-	-	-	-	-	-	7,460	-	7,460		○	-
	10	กิจกรรมปัจฉิมนิเทศ (หลักสูตรนานาชาติ)	-	✓	4,500	-	-	-	4,500	-	-	-	-	4,500		○	-
	11	กิจกรรมแลกเปลี่ยน (หลักสูตรนานาชาติ)	-	✓	19,150	-	-	-	-	-	19,150	-	-	19,150		○	-
	12	กิจกรรมการศึกษาวิจัยต่าง ๆ ณ สถานประกอบการ (หลักสูตรนานาชาติ)	-	✓	37,270	-	-	-	-	-	-	37,270	-	37,270		○	-
	13	กิจกรรมปฐมนิเทศนักศึกษา (หลักสูตรนานาชาติ)	-	✓	4,500	-	-	-	-	-	4,500	-	-	4,500		○	-
	14	กิจกรรมอบรมเชิงปฏิบัติการภาษาอังกฤษเพื่อเตรียมสอบ TOEIC (หลักสูตรนานาชาติ)	-	✓	21,000	-	-	-	-	-	21,000	-	-	21,000		○	-
	15	กิจกรรมนิเทศนักศึกษาฝึกประสบการณ์วิชาชีพ (หลักสูตรนานาชาติ)	-	✓	20,000	-	-	-	-	-	-	-	-	-		✓	มีการโอนเปลี่ยนแปลง ดำเนินการโดยไม่ใช่ งบประมาณ
	16	กิจกรรมเตรียมความพร้อมก่อนเข้าศึกษา (หลักสูตรนานาชาติ)	-	✓	3,750	-	-	-	3,750	-	-	-	-	3,750		○	-
	17	กิจกรรมพัฒนาศักยภาพการใช้ภาษาจีน (หลักสูตรนานาชาติ)	-	✓	7,500	-	-	-	7,500	-	-	-	-	7,500		○	-
	18	กิจกรรมอบรมเพื่อการสอบวัดความสามารถภาษาจีน (หลักสูตรนานาชาติ)	1	✓	20,000	-	-	-	-	-	20,000	-	-	20,000		○	-
	19	กิจกรรมการสำรวจภาวะมีงานทำของบัณฑิตสาขาวิชานิติศาสตร์ (สาขาวิชานิติศาสตร์)	-	✓	6,000	-	-	-	6,000	-	-	-	-	6,000		○	-
	20	กิจกรรมอบรมวิชาการ (สาขาวิชานิติศาสตร์)	-	✓	20,000	-	-	-	-	-	20,000	-	-	20,000		○	-
	21	กิจกรรมวันพี่สาขานิติศาสตร์ (สาขาวิชานิติศาสตร์)	-	✓	5,000	-	-	-	-	-	5,000	-	-	5,000		○	-
	22	กิจกรรมเตรียมความพร้อมเพื่อการท างาน (สนง.)	-	✓	15,000	-	15,000	1,800	-	-	-	-	1,800	13,200		✓	-
	23	กิจกรรมเตรียมความพร้อมนักศึกษาใหม่ (สนง.)	-	✓	15,000	-	-	-	15,000	-	-	-	-	15,000		○	-
	24	กิจกรรมส่งเสริมพัฒนาคุณลักษณะบัณฑิตคณะมนุษยศาสตร์และสังคมศาสตร์ (ตามกรอบมาตรฐานผลการเรียนรู้ TOF 5 ประการ) (สนง.)	-	✓	30,000	-	30,000	5,400	-	-	-	-	5,400	24,600		✓	มีการโอนเปลี่ยนแปลง

ตารางที่ 3 แผนกลยุทธ์ทางการเงิน คณะมนุษยศาสตร์และสังคมศาสตร์ มหาวิทยาลัยราชภัฏนครสวรรค์ ประจำปีงบประมาณ 2565

โครงการพัฒนาระบบของบัณฑิตให้ตอบสนองต่องานในอนาคต ความต้องการของท้องถิ่นและการพัฒนาประเทศ คณะมนุษยศาสตร์และสังคมศาสตร์ (แบบออนไลน์)																			
1	กิจกรรมปฐมนิเทศและปรับพื้นฐานประวัติศาสตร์แบบออนไลน์ (สาขาวิชาประวัติศาสตร์)	-	✓	3,600	-	-	-	-	-	-	-	3,600	-	-	3,600	○	-		
2	กิจกรรมสัมมนาประวัติศาสตร์ไทยแบบออนไลน์ (สาขาวิชาประวัติศาสตร์)	-	✓	7,200	7,200	7,200	-	-	-	-	-	-	-	7,200	0.00	✓	-		
3	กิจกรรมการพัฒนาทักษะเทคนิคพื้นฐานในกลุ่มเรื่องสม เสร็จเรื่องบท และเรื่องสลาภแบบออนไลน์ (สาขาวิชาดนตรี)	-	✓	4,800	4,800	4,800	-	-	-	-	-	-	-	4,800	0.00	✓	-		
4	กิจกรรมการกำกับติดตามและประเมินคุณภาพการศึกษาภายในหลักสูตรและการทบทวนขอเสนอสิ่งผู้ช่วยทางการเรียนของนักศึกษาแบบออนไลน์ (สาขาวิชาสังคมวิทยา)	-	✓	3,200	-	-	-	-	-	3,200	-	-	-	-	3,200	0.00	○	-	
5	กิจกรรมการสัมมนาการฝึกประสบการณ์วิชาชีพแบบออนไลน์ (สาขาวิชาสังคมวิทยา)	-	✓	1,800	1,800	1,800	-	-	-	-	-	-	-	1,800	0.00	✓	-		
6	กิจกรรมการพัฒนาการศึกษาในศตวรรษที่ 21 แบบออนไลน์ (สาขาวิชาสังคมวิทยา)	-	✓	21,600	-	-	-	21,600	21,600	-	-	-	-	-	21,600	0.00	✓	มีการโอนเปลี่ยนแปลง	
7	กิจกรรมเสริมความรู้และพัฒนาการศึกษาแบบออนไลน์ (สาขาวิชาสังคมวิทยา)	-	✓	10,800	-	-	-	-	-	-	-	10,800	-	-	10,800	0.00	○	-	
8	กิจกรรมบูรณาการการเรียนการสอนกับการบริการวิชาการแบบออนไลน์ (สาขาวิชาภาษาไทย)	-	✓	3,600	-	-	-	3,600	3,600	-	-	-	-	-	3,600	0.00	✓	-	
9	กิจกรรมส่งเสริมและพัฒนาทักษะชีวิตแบบออนไลน์ (สาขาวิชาภาษาไทย)	-	✓	3,600	-	-	-	3,600	3,600	-	-	-	-	-	3,600	0.00	✓	-	
10	กิจกรรมเสริมความรู้ความพร้อมด้านการศึกษาวิชาภาษาไทยและประยุกต์กับครอบครัวแบบออนไลน์ (สาขาวิชาภาษาไทย)	-	✓	4,800	-	-	-	-	-	-	-	4,800	-	-	4,800	0.00	○	-	
11	กิจกรรมอบรมภาษาอังกฤษเพื่อการสมัครงานแบบออนไลน์ (สาขาวิชาภาษาไทย)	-	✓	3,600	3,600	3,600	-	-	-	-	-	-	-	-	3,600	0.00	✓	-	
12	กิจกรรมอบรมคอมพิวเตอร์เพื่อใช้งานสารภาษาไทยแบบออนไลน์ (สาขาวิชาภาษาไทย)	-	✓	5,000	-	-	-	-	-	-	-	5,000	-	-	5,000	0.00	○	-	
13	กิจกรรมเสริมความรู้พร้อมก่อนเข้าศึกษาแบบออนไลน์ (สาขาวิชาภาษาต่างประเทศ)	-	✓	7,200	-	-	-	-	-	-	-	-	-	7,200	-	7,200	0.00	○	-
14	กิจกรรมการพัฒนาความคิดและการแก้ปัญหาแบบออนไลน์ (สาขาวิชาภาษาต่างประเทศ)	-	✓	3,600	-	-	-	3,600	3,600	-	-	-	-	-	3,600	0.00	✓	-	
15	กิจกรรมเสริมความรู้พร้อมก่อนสอบ TOEIC แบบออนไลน์ (สาขาวิชาภาษาต่างประเทศ)	-	✓	3,600	-	-	-	-	-	-	-	3,600	-	-	3,600	0.00	○	-	
16	กิจกรรมพัฒนาทักษะการใช้ภาษาอังกฤษแบบออนไลน์ (ศูนย์ภาษา)	-	✓	7,200	-	-	-	7,200	7,200	-	-	-	-	-	7,200	0.00	✓	-	
17	กิจกรรมนิเทศศาสตร์สัญจรแบบออนไลน์ (สาขาวิชานิเทศศาสตร์)	-	✓	9,700	-	-	-	9,700	9,700	-	-	-	-	-	9,700	0.00	✓	-	
18	กิจกรรมการเสริมสร้างความรู้ของนักศึกษาสาขาวิชานิเทศศาสตร์เพื่อป้องกันการฉ้อโกงกลางคืนแบบออนไลน์ (สาขาวิชานิเทศศาสตร์)	-	✓	13,000	-	-	-	13,000	12,000	-	-	-	-	-	12,000	1,000	✓	-	
19	กิจกรรมปรับความรู้พื้นฐานเพื่อเสริมสร้างบุคลิกภาพและคุณธรรมสำหรันักศึกษาปริญญาตรีแบบออนไลน์ (สาขาวิชานิเทศศาสตร์)	-	✓	10,000	-	-	-	-	-	-	-	-	-	10,000	-	10,000	0.00	○	-
20	กิจกรรมสร้างเสริมทักษะการเรียนรู้และนวัตกรรมองค์กรในศตวรรษที่ 21 แบบออนไลน์ (สาขาวิชาธุรกิจศาสตร์)	-	✓	7,200	-	-	-	7,200	3,600	-	-	-	-	-	3,600	3,600	✓	-	
21	กิจกรรมทบทวนผลสัมฤทธิ์ทางการเรียนแบบออนไลน์ (สาขาวิชาธุรกิจศาสตร์)	-	✓	14,000	-	-	-	-	-	-	-	14,000	-	-	-	14,000	0.00	○	-
22	กิจกรรมเสริมความรู้พร้อมก่อนเข้าเรียนแบบออนไลน์ (สาขาวิชาธุรกิจศาสตร์)	-	✓	7,200	-	-	-	-	-	-	7,200	-	-	-	-	7,200	0.00	○	-
23	กิจกรรมหนังสือคู่มือหนังสือกิจกรรมบูรณาการกับการทำงานของนักศึกษาสาขาวิชาธุรกิจศาสตร์ (สาขาวิชาธุรกิจศาสตร์)	-	✓	8,400	8,400	8,400	-	-	-	-	-	-	-	-	8,400	0.00	✓	-	
โครงการพัฒนาระบบของบัณฑิตให้ตอบสนองต่องานในปัจจุบันและอนาคต คณะมนุษยศาสตร์และสังคมศาสตร์																			
1	กิจกรรมการจัดการดนตรีและการแสดงเชิงธุรกิจแบบออนไลน์ (สาขาวิชาดุริยางคศิลป์และการละคร)	-	✓	7,200	-	-	-	-	-	-	7,200	-	-	-	7,200	0.00	○	-	
2	กิจกรรมอบรมประวัติศาสตร์ยุโรปแบบออนไลน์ (สาขาวิชาประวัติศาสตร์)	-	✓	3,600	-	-	-	3,600	3,600	-	-	-	-	-	3,600	0.00	✓	-	
3	กิจกรรมฝึกประสบการณ์วิชาชีพ หลักสูตรศิลปศาสตรบัณฑิตแบบออนไลน์ (สาขาวิชาภาษาไทย)	-	✓	14,400	-	-	-	14,400	14,400	-	-	-	-	-	14,400	0.00	✓	-	
4	กิจกรรมปัจฉิมนิเทศ (สาขาวิชาภาษาต่างประเทศ)	-	✓	8,325	-	-	-	8,325	6,300	-	-	-	-	-	6,300	2,025	✓	-	
5	กิจกรรมแข่งขันทักษะวิชาการ (หลักสูตรนานาชาติ)	-	✓	28,000	-	-	-	-	-	-	-	28,000	-	-	-	28,000	0.00	○	-
6	กิจกรรมบริการข้อมูลข่าวสารระบบออนไลน์ให้แก่ศิษย์เก่า (สนง.)	-	✓	18,617	-	-	-	-	-	-	18,617	-	-	-	-	18,617	0.00	○	-
โครงการพัฒนาระบบของบัณฑิตให้ตอบสนองต่องานในปัจจุบันและอนาคต ความต้องการของท้องถิ่นและการพัฒนาประเทศ คณะมนุษยศาสตร์และสังคมศาสตร์																			
1	กิจกรรมปรับพื้นฐานความรู้ด้านดนตรีแบบออนไลน์ (สาขาวิชาดนตรี)	-	✓	4,800	-	-	-	-	-	-	4,800	-	-	-	4,800	0.00	○	-	
2	กิจกรรมอบรมพัฒนาทักษะเชิงวิชาการและปฏิบัติการดนตรีไทยแบบออนไลน์ (สาขาวิชาดนตรี)	-	✓	4,800	-	-	-	4,800	4,800	-	-	-	-	-	4,800	0.00	✓	-	
3	กิจกรรมส่งเสริมและพัฒนาทักษะชีวิตแบบออนไลน์ (สาขาวิชาภาษาไทย)	-	✓	5,000	-	-	-	5,000	3,600	-	-	-	-	-	3,600	1,400	✓	-	
4	กิจกรรมแลกเปลี่ยนเรียนรู้ด้านภาษาและวัฒนธรรม (หลักสูตรนานาชาติ)	-	✓	24,024	-	-	-	-	-	-	-	24,024	-	-	-	24,024	0.00	○	-
5	กิจกรรมพัฒนาศักยภาพการใช้ภาษา (หลักสูตรนานาชาติ)	-	✓	49,730	-	-	-	-	-	-	-	-	-	49,730	-	49,730	0.00	○	-
หัวข้อที่ 3.2 การส่งเสริมบรรณกิจและทักษะการใช้ภาษาอังกฤษ (ปรับปรุงพื้นที่ข้อ 2564)																			
โครงการส่งเสริมบรรณกิจและทักษะการใช้ภาษาอังกฤษ																			
1	กิจกรรมพัฒนาศักยภาพนักศึกษาด้านภาษาอังกฤษ (ตามหลักสูตรนิเทศศาสตรบัณฑิตแบบออนไลน์ (สาขาวิชานิเทศศาสตร์)	-	✓	9,700	-	-	-	9,700	9,700	-	-	-	-	-	9,700	0.00	✓	-	
2	กิจกรรมการส่งเสริมและพัฒนาบรรณกิจและทักษะด้านภาษาอังกฤษและคอมพิวเตอร์ (สนง.)	-	✓	30,000	-	-	-	-	-	-	30,000	-	-	-	-	30,000	0.00	○	-
โครงการพัฒนาระบบของบัณฑิตให้ตอบสนองต่องานในปัจจุบันและอนาคต ความต้องการของท้องถิ่นและการพัฒนาประเทศ คณะมนุษยศาสตร์และสังคมศาสตร์																			
1	กิจกรรมพัฒนาศักยภาพนักศึกษาให้แก่นักศึกษา (Train)	✓	-	2,135,840	-	-	-	2,135,840	360,000	-	-	-	-	-	360,000	1,775,840	✓	-	
2	กิจกรรมอบรมค่ายภาษาอังกฤษและการศึกษาดูงาน (Train,Tour)	✓	-	171,150	-	-	-	-	-	-	171,150	-	-	-	-	171,150	0.00	○	-
3	กิจกรรมอบรมเชิงปฏิบัติการด้านการใช้ภาษาอังกฤษ (English Camp) (Train)	✓	-	61,310	-	-	-	-	-	-	61,310	-	-	-	-	61,310	0.00	○	-
4	กิจกรรมสนธิศึกษา (Train)	✓	-	31,600	-	-	-	-	-	-	31,600	-	-	-	-	31,600	0.00	○	-
5	กิจกรรมพัฒนาการจัดการเรียนการสอนของอาจารย์ให้แก่ศิษย์ (Teach)	✓	-	7,200	7,200	3,600	-	-	-	-	-	-	-	3,600	3,600	0.00	✓	-	
6	กิจกรรมผลิตสื่อวีดิทัศน์ในการพัฒนาทักษะภาษาอังกฤษ (2 สื่อ) (Teach)	✓	-	40,000	40,000	40,000	-	-	-	-	-	-	-	-	40,000	0.00	✓	-	
7	กิจกรรมสร้างข้อสอบมาตรฐานตามแนว CEFR (Test)	✓	-	10,800	-	-	-	10,800	3,600	-	-	-	-	-	3,600	7,200	✓	-	
8	กิจกรรมประเมินสมรรถนะทางภาษาอังกฤษด้วยข้อสอบมาตรฐานสากล ชั้นปีที่ 4 สาขาธุรกิจศาสตร์ (Test)	✓	-	328,100	-	-	-	-	-	-	-	-	-	-	-	328,100	0.00	○	-
9	กิจกรรมประเมินสมรรถนะทางภาษาอังกฤษด้วยข้อสอบมาตรฐานสากล ชั้นปีที่ 4 สาขาอื่นๆ (Test)	✓	-	214,000	-	-	-	-	-	-	-	-	-	-	-	214,000	0.00	○	-

ตัวชี้วัดที่ 3.3 การส่งเสริมบรรณารักษ์และทักษะด้านดิจิทัล (ปรับปรุงตัวชี้วัด 2564)																		
โครงการพัฒนาศักยภาพบุคลากรในศตวรรษที่ 21																		
1	กิจกรรมพัฒนาศักยภาพบุคลากรในศตวรรษที่ 21 (อบรมคอมพิวเตอร์) (หลักสูตรนานาชาติ)	-	✓	-	5,550	-	-	5,550	4,810	-	-	-	-	4,810	740	✓	-	
2	กิจกรรมการเข้าถึงสื่อออนไลน์ด้านคุณธรรมจริยธรรมสำหรับนักศึกษาศูนย์แบบออนไลน์ (สาขาวิชารัฐศาสตร์)	-	✓	-	18,000	-	-	-	-	-	-	18,000	-	-	18,000	○	-	
3	กิจกรรมการเสริมสร้างทักษะการใช้เทคโนโลยีดิจิทัลสำหรับนักศึกษาศูนย์แบบออนไลน์ (สาขาวิชารัฐศาสตร์)	-	✓	-	14,400	-	-	14,400	14,400	-	-	-	-	14,400	0.00	✓	-	
กลยุทธ์ที่ 4 พัฒนาคณาจารย์ให้มีสมรรถนะที่สอดคล้องกับการพัฒนาประเทศและได้มาตรฐานสากล																		
ตัวชี้วัดที่ 4.1 ร้อยละของคณาจารย์ที่มีคุณวุฒิระดับปริญญาเอก																		
โครงการพัฒนาคณาจารย์ให้มีสมรรถนะที่สอดคล้องกับการพัฒนาประเทศและได้มาตรฐานสากล คณบดีคณาจารย์และสิ่งสมคาศาสตร์																		
1	กิจกรรมพัฒนาศักยภาพบุคลากรสาขาวิชาภาษาต่างประเทศแบบออนไลน์ (สาขาวิชาดนตรี)	-	✓	-	18,000	-	-	6,000	6,000	6,000	-	-	6,000	-	6,000	12,000	○	มีการเปลี่ยนแปลง
ตัวชี้วัดที่ 4.3 ร้อยละของคณาจารย์ที่ได้รับการพัฒนาศักยภาพด้านการจัดการเรียนรู้ทักษะวิชาชีพเทคโนโลยีขั้นสูง การสื่อสารภาคต่างประเทศ																		
โครงการพัฒนาคณาจารย์ให้มีสมรรถนะที่สอดคล้องกับการพัฒนาประเทศและได้มาตรฐานสากล คณบดีคณาจารย์และสิ่งสมคาศาสตร์																		
1	กิจกรรมพัฒนาศักยภาพบุคลากรสาขาวิชาภาษาต่างประเทศ (สาขาวิชาภาษาต่างประเทศ)	-	✓	-	7,200	-	-	-	-	7,200	-	-	-	-	7,200	-	○	-
กลยุทธ์ที่ 5 สร้างและบูรณาการระบบการเรียนรู้เชิงประสบการณ์ (Experience) การนำปฎิบัติมาสอน (Hand-on) สหกิจศึกษาและการศึกษาเชิงบูรณาการกับการทำงาน (Cooperative and Work Integrated Education: CWIE) เพื่อตอบสนองการเป็นรัฐพลโลก																		
ตัวชี้วัดที่ 5.1 ร้อยละของหลักสูตรที่ขึ้นวัตรวมในการจัดการเรียนการสอน																		
โครงการปรับระบบการจัดการเรียนรู้ออนไลน์ให้มีประสิทธิภาพในการพัฒนาศักยภาพของนิสิต คณบดีคณาจารย์และสิ่งสมคาศาสตร์																		
1	กิจกรรมอบรมประวัตินาครและศิลปกรรมท้องถิ่นแบบออนไลน์ (สาขาวิชาประวัติศาสตร์)	-	✓	-	3,600	-	-	3,600	3,600	-	-	-	-	3,600	0.00	✓	-	
2	กิจกรรมมหัศจรรย์คุณธรรมเชิงบูรณาการกับการมีส่วนร่วมในการสร้างนวัตกรรม (สาขาวิชาศิลปศึกษา)	-	✓	-	4,500	-	-	4,500	4,500	-	-	-	-	4,500	0.00	✓	-	
3	กิจกรรมการรวมพลังคุณธรรมจากเวทีการเรียนรู้จากคลังคุณธรรมแบบออนไลน์ (สาขาวิชาภาษาต่างประเทศ)	-	✓	-	3,600	-	-	3,600	3,600	-	-	-	-	3,600	0.00	✓	-	
4	กิจกรรมบูรณาการศึกษาร่วมกับการเรียนการสอนหลักสูตรภาษาอังกฤษ (สาขาวิชาภาษาต่างประเทศ)	-	✓	-	3,725	-	-	3,725	1,800	-	-	-	-	1,800	1,925	✓	-	
5	กิจกรรมมหัศจรรย์คุณธรรมเชิงบูรณาการกับการมีส่วนร่วมในการสร้างนวัตกรรม (หลักสูตรนานาชาติ)	-	✓	-	6,000	-	-	-	-	6,000	-	-	-	-	6,000	○	-	
6	กิจกรรมรวมพลังคุณธรรมเชิงบูรณาการ (หลักสูตรนานาชาติ)	-	✓	-	3,000	-	-	-	-	3,000	-	-	-	-	3,000	○	-	
7	กิจกรรมรวมพลังคุณธรรมจากเวทีการเรียนรู้จากคลังคุณธรรม (สาขาวิชาประวัติศาสตร์)	-	✓	-	7,100	-	-	-	-	7,100	-	-	-	-	7,100	○	-	
8	กิจกรรมร่วมพลังคุณธรรม (สาขาวิชาประวัติศาสตร์)	-	✓	-	20,000	-	-	-	-	-	-	20,000	-	-	20,000	○	-	
9	กิจกรรมพัฒนาศักยภาพการเรียนการสอนทางไกล (online) : สื่อวีดิทัศน์สร้างสรรคเพื่อการเรียนรู้ (สนง.)	-	✓	-	30,000	-	-	30,000	-	-	-	-	-	-	30,000	×	ยังไม่ได้ดำเนินการ	
10	กิจกรรมอบรมให้ความรู้เพื่อพัฒนาการเรียนการสอนกับหลักสูตรสหกิจศึกษา (สนง.)	-	✓	-	55,000	21,100	21,120	33,900	33,880	-	-	-	-	55,000	0.00	✓	-	
กลยุทธ์ที่ 6 พัฒนาระบบโครงสร้างพื้นฐาน โยชน์แบบเทคโนโลยีดิจิทัลเพื่อต่อการพัฒนาศักยภาพของบัณฑิต																		
ตัวชี้วัดที่ 6.1 ระดับความพึงพอใจของนักศึกษาที่มีต่อระบบสารสนเทศและโครงสร้างพื้นฐานที่เอื้อต่อการเรียนรู้ออนไลน์																		
โครงการจัดซื้อวัสดุอุปกรณ์ เทคโนโลยี และสิ่งอำนวยความสะดวกหรือทรัพยากรที่เอื้อต่อการเรียนการสอน																		
1 (1)	กิจกรรมวัสดุอุปกรณ์ เทคโนโลยี และสิ่งอำนวยความสะดวกหรือทรัพยากรที่เอื้อต่อการเรียนการสอน (สนง.) งบ.	-	✓	-	624,800	312,400	312,400	312,400	96,100	-	-	-	-	408,500	216,300	✓	-	
1 (2)	กิจกรรมวัสดุอุปกรณ์ เทคโนโลยี และสิ่งอำนวยความสะดวกหรือทรัพยากรที่เอื้อต่อการเรียนการสอน (สนง.) รายได้	-	✓	-	200,000	-	-	-	-	100,000	-	100,000	-	-	200,000	○	-	
2	กิจกรรมวัสดุอุปกรณ์ เทคโนโลยี และสิ่งอำนวยความสะดวกหรือทรัพยากรที่เอื้อต่อการเรียนการสอน (สาขาวิชาคณิตศาสตร์)	-	✓	-	3,911	3,911	3,911	-	-	-	-	-	-	3,911	0.00	✓	-	
3	กิจกรรมวัสดุอุปกรณ์ เทคโนโลยี และสิ่งอำนวยความสะดวกหรือทรัพยากรที่เอื้อต่อการเรียนการสอน (สาขาวิชาภูมิศาสตร์และสารสนเทศ)	-	✓	-	6,162	6,162	6,162	-	-	-	-	-	-	6,162	0.00	✓	-	
4	กิจกรรมวัสดุอุปกรณ์ เทคโนโลยี และสิ่งอำนวยความสะดวกหรือทรัพยากรที่เอื้อต่อการเรียนการสอน (สาขาวิชาประวัติศาสตร์)	-	✓	-	9,233	9,233	9,233	-	-	-	-	-	-	9,233	0.00	✓	-	
5	กิจกรรมวัสดุอุปกรณ์ เทคโนโลยี และสิ่งอำนวยความสะดวกหรือทรัพยากรที่เอื้อต่อการเรียนการสอน (สาขาวิชาปรัชญา)	-	✓	-	12,771	12,771	12,771	-	-	-	-	-	-	12,771	0.00	✓	-	
6	กิจกรรมวัสดุอุปกรณ์ เทคโนโลยี และสิ่งอำนวยความสะดวกหรือทรัพยากรที่เอื้อต่อการเรียนการสอน (สาขาวิชาดนตรี)	-	✓	-	35,170	35,170	35,170	-	-	-	-	-	-	35,170	0.00	✓	-	
7	กิจกรรมวัสดุอุปกรณ์ เทคโนโลยี และสิ่งอำนวยความสะดวกหรือทรัพยากรที่เอื้อต่อการเรียนการสอน (สาขาวิชาสังคมวิทยา)	-	✓	-	7,967	7,967	7,967	-	-	-	-	-	-	7,967	0.00	✓	-	
8	กิจกรรมวัสดุอุปกรณ์ เทคโนโลยี และสิ่งอำนวยความสะดวกหรือทรัพยากรที่เอื้อต่อการเรียนการสอน (สาขาวิชาศิลปกรรม)	-	✓	-	17,500	17,500	17,500	-	-	-	-	-	-	17,500	0.00	✓	-	
9	กิจกรรมวัสดุอุปกรณ์ เทคโนโลยี และสิ่งอำนวยความสะดวกหรือทรัพยากรที่เอื้อต่อการเรียนการสอน (สาขาวิชาภาษาไทย)	-	✓	-	28,985	-	-	-	28,985	-	-	-	-	-	28,985	○	-	
10	กิจกรรมวัสดุอุปกรณ์ เทคโนโลยี และสิ่งอำนวยความสะดวกหรือทรัพยากรที่เอื้อต่อการเรียนการสอน (สาขาวิชาภาษาต่างประเทศ)	-	✓	-	19,706	-	-	19,706	19,706	-	-	-	-	-	19,706	0.00	✓	
11	กิจกรรมวัสดุอุปกรณ์ เทคโนโลยี และสิ่งอำนวยความสะดวกหรือทรัพยากรที่เอื้อต่อการเรียนการสอน (ศูนย์ภาษา)	-	✓	-	40,200	-	-	20,000	20,000	20,200	-	-	-	20,000	20,200	○	-	
12	กิจกรรมสิ่งสนับสนุนทางการศึกษาเพื่อนักศึกษาสาขาวิชาศิลปศึกษา (สาขาวิชาศิลปกรรม)	-	✓	-	19,387	19,387	19,387	-	-	-	-	-	-	19,387	0.00	✓	-	
13	กิจกรรมวัสดุอุปกรณ์ เทคโนโลยี และสิ่งอำนวยความสะดวกหรือทรัพยากรที่เอื้อต่อการเรียนการสอน (หลักสูตรนานาชาติ)	-	✓	-	265,616	92,600	92,600	123,016	123,005	30,000	-	20,000	-	215,605	50,011	○	-	
14	กิจกรรมวัสดุอุปกรณ์ เทคโนโลยี และสิ่งอำนวยความสะดวกหรือทรัพยากรที่เอื้อต่อการเรียนการสอน (สาขาวิชาประวัติศาสตร์)	-	✓	-	7,592	7,592	7,592	-	-	-	-	-	-	7,592	0.00	✓	-	
15	กิจกรรมวัสดุอุปกรณ์ เทคโนโลยี และสิ่งอำนวยความสะดวกหรือทรัพยากรที่เอื้อต่อการเรียนการสอน (สาขาวิชารัฐศาสตร์)	-	✓	-	44,035	22,035	22,035	22,000	22,000	-	-	-	-	44,035	0.00	✓	-	
โครงการจัดซื้อคอมพิวเตอร์/แท็บเล็ตและสิ่งปลูกสร้าง																		
1	กิจกรรมซ่อมแซมครุภัณฑ์/แท็บเล็ตและสิ่งปลูกสร้าง (สนง.)	-	✓	-	243,000	53,220	53,220	20,570	20,570	125,000	-	-	44,210	-	73,790	169,210	○	มีการเปลี่ยนแปลง
2	กิจกรรมซ่อมแซมครุภัณฑ์/แท็บเล็ตและสิ่งปลูกสร้าง (สาขาวิชาประวัติศาสตร์)	-	✓	-	6,000	-	-	2,000	2,000	2,000	-	-	2,000	-	2,000	4,000	○	-
3	กิจกรรมซ่อมแซมครุภัณฑ์/แท็บเล็ตและสิ่งปลูกสร้าง (สาขาวิชาสังคมวิทยา)	-	✓	-	6,664	-	-	3,332	3,332	-	-	-	-	-	6,664	○	-	
4	กิจกรรมซ่อมแซมครุภัณฑ์/แท็บเล็ตและสิ่งปลูกสร้าง (สาขาวิชาภาษาไทย)	-	✓	-	4,800	-	-	-	-	-	-	4,800	-	-	4,800	○	-	
5	กิจกรรมซ่อมแซมครุภัณฑ์/แท็บเล็ตและสิ่งปลูกสร้าง (สาขาวิชาภาษาต่างประเทศ)	-	✓	-	10,000	-	-	-	-	10,000	-	-	-	-	10,000	○	-	
6	กิจกรรมซ่อมแซมครุภัณฑ์/แท็บเล็ตและสิ่งปลูกสร้าง (ศูนย์ภาษา)	-	✓	-	50,000	20,000	20,051	10,000	10,070	20,000	-	-	-	30,121	19,879	○	-	
7	กิจกรรมซ่อมแซมครุภัณฑ์/แท็บเล็ตและสิ่งปลูกสร้าง (หลักสูตรนานาชาติ)	-	✓	-	5,000	1,500	1,500	1,500	1,500	1,000	-	1,000	-	3,000	2,000	○	-	
8	กิจกรรมซ่อมแซมครุภัณฑ์/แท็บเล็ตและสิ่งปลูกสร้าง (สาขาวิชารัฐศาสตร์)	-	✓	-	10,000	-	-	-	-	10,000	-	-	-	-	10,000	○	-	
โครงการจัดซื้อครุภัณฑ์คอมพิวเตอร์และสิ่งสมคาศาสตร์																		
1	กิจกรรมจัดซื้อครุภัณฑ์ที่จัดการเรียนการสอนออนไลน์ (สนง.)	-	✓	-	32,700	32,700	32,700	-	-	-	-	-	-	32,700	0.00	✓	-	
2	กิจกรรมจัดซื้อเครื่องสโตร์ (สนง.)	-	✓	-	7,800	7,800	7,800	-	-	-	-	-	-	7,800	0.00	✓	-	
3	กิจกรรมจัดซื้อซีพียู (สนง.)	-	✓	-	600	600	600	-	-	-	-	-	-	600	0.00	✓	-	
4	กิจกรรมจัดซื้อครุภัณฑ์เครื่องคอมพิวเตอร์ All In One สำหรับงานสำนักงาน จำนวน 1 เครื่อง 22,000 บาท (สนง.)	-	✓	-	22,000	22,000	22,000	-	-	-	-	-	-	22,000	0.00	✓	-	
5	กิจกรรมจัดซื้อครุภัณฑ์เครื่องพิมพ์เลเซอร์ หรือ LED ขนาด A3 ชนิด Network แบบที่ 1 จำนวน 2 เครื่องราคา 6,500 บาท (สนง.)	-	✓	-	13,000	13,000	13,000	-	-	-	-	-	-	13,000	0.00	✓	-	
6	กิจกรรมจัดซื้อครุภัณฑ์ตู้จัดเก็บเอกสาร 6,600 บาท จำนวน 1 ฟอง (สนง.)	-	✓	-	6,600	6,600	6,600	-	-	-	-	-	-	6,600	0.00	✓	-	
7	กิจกรรมจัดซื้อครุภัณฑ์เครื่องรับอากาศ (ศูนย์ภาษา)	-	✓	-	46,000	46,000	46,000	-	-	-	-	-	-	46,000	0.00	✓	-	

ประเด็นยุทธศาสตร์ที่ 2. การสร้างเสริมการวิจัยเชิงคุณภาพ เชิงพาณิชย์ พัฒนานวัตกรรมพันธกิจสัมพันธ์ การอนุรักษ์และพัฒนาสิ่งแวดล้อมเพื่อการพัฒนาที่ยั่งยืน																		
กลยุทธ์ที่ 1 ยกระดับคุณภาพงานวิจัยและสร้างนวัตกรรมเพื่อเสริมสร้างขีดความสามารถของท้องถิ่นและขับเคลื่อนการพัฒนาตามยุทธศาสตร์ชาติ																		
ตัวชี้วัดที่ 1.1 จำนวนผลงานวิจัยและนวัตกรรมที่สามารถนำไปใช้ประโยชน์ต่อการพัฒนาชุมชนท้องถิ่น																		
โครงการยกระดับคุณภาพงานวิจัยและสร้างนวัตกรรมเพื่อเสริมสร้างขีดความสามารถของท้องถิ่นและขับเคลื่อนการพัฒนาตามยุทธศาสตร์ชาติ คณะมนุษยศาสตร์และสังคมศาสตร์																		
1	กิจกรรมบูรณาการการเรียนการสอนกับการวิจัยแบบออนไลน์ (สาขาวิชาภาษาไทย)	-	✓	5,400	5,400	5,400	-	-	-	-	-	-	-	5,400	0.00	✓	-	
2	กิจกรรมบูรณาการการเรียนการสอนกับการวิจัยแบบออนไลน์ (สาขาวิชาภาษาต่างประเทศ)	-	✓	3,600	-	-	3,600	3,600	-	-	-	-	-	3,600	0.00	✓	-	
กลยุทธ์ที่ 2 พัฒนาศักยภาพทางด้านการวิจัย และงานสร้างสรรค์ของคณาจารย์ให้มีศักยภาพเพิ่มขึ้น เพื่อตอบโจทย์การพัฒนาชุมชนท้องถิ่น และประเทศชาติ																		
ตัวชี้วัดที่ 2.1 จำนวนผลงานวิจัยที่ตีพิมพ์วารสารวิชาการและงานสร้างสรรค์ที่เผยแพร่ตามเกณฑ์ ที่ปรากฏในฐานข้อมูลที่ได้รับการรับรองมาตรฐานในระดับชาติและนานาชาติ																		
โครงการพัฒนาศักยภาพทางด้านการวิจัย และงานสร้างสรรค์ของคณาจารย์ให้มีศักยภาพเพิ่มขึ้น																		
1	กิจกรรมส่งเสริม สนับสนุนการวิจัยเพื่อพัฒนาอาจารย์ (สาขาวิชานิติศาสตร์)	-	✓	20,000	-	-	-	-	-	-	-	-	-	-	0.00	×	มีการโอนเปลี่ยนแปลง ยกเลิกกิจกรรม	
2	กิจกรรมส่งเสริม สนับสนุนการวิจัยเพื่อพัฒนาอาจารย์ (สาขาวิชานิติศาสตร์)	-	✓	20,000	-	-	-	-	10,000	-	10,000	-	-	20,000	0.00	○	มีการโอนเปลี่ยนแปลง	
3	กิจกรรมการส่งเสริมสนับสนุนการวิจัยเพื่อการพัฒนาท้องถิ่นของสาขาวิชานิติศาสตร์ (สาขาวิชานิติศาสตร์)	-	✓	45,000	-	-	22,500	-	2,500	-	-	-	-	45,000	0.00	○	มีการโอนเปลี่ยนแปลง	
4	กิจกรรมส่งเสริมผลงานทางวิชาการด้านมนุษยศาสตร์และสังคมศาสตร์เพื่อการพัฒนาชุมชนและท้องถิ่น (สนง.)	-	✓	50,000	-	-	50,000	-	-	-	-	-	-	50,000	0.00	×	ยังไม่ได้ดำเนินการ	
5	กิจกรรมสนับสนุนส่งเสริมสนับสนุนการวิจัยด้านมนุษยศาสตร์และสังคมศาสตร์ (สนง.)	-	✓	90,000	-	-	-	-	-	-	-	-	-	0.00	0.00	×	มีการโอนเปลี่ยนแปลง ยกเลิกกิจกรรม	
6	กิจกรรมสนับสนุนส่งเสริมสนับสนุนการวิจัยด้านมนุษยศาสตร์และสังคมศาสตร์	-	✓	90,000	-	-	45,000	-	27,000	-	18,000	-	-	90,000	0.00	○	มีการโอนเปลี่ยนแปลง	
กลยุทธ์ที่ 3 ยกระดับคุณภาพการบริการวิชาการ และการถ่ายทอดเทคโนโลยีการน้อมนำแนวพระราชดำริไปใช้เพื่อพัฒนาท้องถิ่นอย่างยั่งยืน																		
ตัวชี้วัดที่ 3.1 จำนวนชุมชนที่ได้รับการพัฒนาเป็นชุมชนต้นแบบหรือเป็นศูนย์การเรียนรู้ของมหาวิทยาลัย																		
โครงการยกระดับคุณภาพการบริการวิชาการและการถ่ายทอดเทคโนโลยีการน้อมนำแนวพระราชดำริไปใช้เพื่อพัฒนาท้องถิ่นอย่างยั่งยืน คณะมนุษยศาสตร์และสังคมศาสตร์																		
1	กิจกรรมบูรณาการการเรียนการสอนกับการบริการวิชาการแบบออนไลน์ (สาขาวิชาภาษาต่างประเทศ)	-	✓	3,600	-	-	3,600	3,600	-	-	-	-	-	3,600	0.00	✓	-	
2	กิจกรรมค่ายอาสาพัฒนาชุมชนท้องถิ่นอย่างยั่งยืน (สนง.)	-	✓	80,000	-	-	-	-	80,000	-	-	-	-	80,000	0.00	○	-	
3	กิจกรรมการพัฒนาหลักสูตรเพื่อการเรียนการสอนและการบริการวิชาการแก่ชุมชนและท้องถิ่น (สนง.)	-	✓	30,000	-	-	-	-	30,000	-	-	-	-	30,000	0.00	○	-	
โครงการพัฒนาคุณภาพชีวิตและยกระดับรายได้ให้กับคนในชุมชนฐานราก																		
1	จังหวัดนครสวรรค์ (ครัวเรือนในพื้นที่ใหม่)	✓	-	750,000	-	-	54,100	17,200	698,600	-	-	-	-	17,200	732,800	0.00	○	มีการโอนเปลี่ยนแปลง
2	จังหวัดนครสวรรค์ (ครัวเรือนในพื้นที่เป้าหมายเดิม)	✓	-	750,000	-	-	54,100	17,200	698,600	-	-	-	-	17,200	732,800	0.00	○	มีการโอนเปลี่ยนแปลง
3	จังหวัดอุทัยธานี (ครัวเรือนในพื้นที่ใหม่)	✓	-	750,000	-	-	54,100	19,200	698,600	-	-	-	-	19,200	730,800	0.00	○	มีการโอนเปลี่ยนแปลง
4	จังหวัดอุทัยธานี (ครัวเรือนในพื้นที่เป้าหมายเดิม)	✓	-	750,000	-	-	54,100	17,200	698,600	-	-	-	-	17,200	732,800	0.00	○	มีการโอนเปลี่ยนแปลง
กลยุทธ์ที่ 4 ส่งเสริมและพัฒนาธุรกิจตามวิสัยทัศน์ และทรัพยากรธรรมชาติอย่างสร้างสรรค์เพื่อประโยชน์แก่ชุมชนท้องถิ่น																		
ตัวชี้วัดที่ 4.1 จำนวนกิจกรรมที่เกี่ยวข้องกับศิลปวัฒนธรรม ภูมิปัญญาท้องถิ่น ที่สร้างสรรค์ความรู้ และนำไปถ่ายทอด หรือสามารถสร้างคุณค่าต่อสังคมชุมชน																		
โครงการส่งเสริมและพัฒนาธุรกิจตามวิสัยทัศน์และทรัพยากรธรรมชาติอย่างสร้างสรรค์เพื่อประโยชน์แก่ชุมชนท้องถิ่น คณะมนุษยศาสตร์และสังคมศาสตร์																		
1	กิจกรรมสืบสานภาษา คุกคามตัวรรดศิลป์ ครั้งที่ 15 แบบออนไลน์ (สาขาวิชาภาษาไทย)	-	✓	3,600	-	-	-	-	-	-	-	3,600	-	-	3,600	0.00	○	-
2	กิจกรรมบูรณาการการเรียนการสอนกับการทำปฏฺุติศิลปวัฒนธรรมแบบออนไลน์ (สาขาวิชาภาษาไทย)	-	✓	3,600	-	-	3,600	3,600	-	-	-	-	-	3,600	0.00	✓	-	
3	กิจกรรมเผยแพร่และทำนุบำรุงศิลปวัฒนธรรมท้องถิ่นออนไลน์ (สนง.)	-	✓	30,000	-	-	30,000	30,000	-	-	-	-	-	30,000	0.00	✓	-	
4	กิจกรรมการจัดการความรู้ด้านการสอน วิจัย บริการวิชาการ และทำนุบำรุงศิลปะและวัฒนธรรม (สนง.)	-	✓	30,000	-	-	-	-	30,000	-	-	-	-	-	30,000	0.00	○	-
ประเด็นยุทธศาสตร์ที่ 3. การยกระดับมาตรฐานการผลิตและพัฒนาครูและบุคลากรทางการศึกษาเพื่อเจริญรุดหน้าชีวิต																		
กลยุทธ์ที่ 2 ยกระดับคุณภาพการผลิตบัณฑิตครูผู้สอนครั้งที่ 21																		
ตัวชี้วัดที่ 2.1 จำนวนผลงานนวัตกรรมของนักศึกษาที่เผยแพร่ในระดับชาติหรือนานาชาติ																		
โครงการยกระดับคุณภาพการผลิตบัณฑิตครูผู้สอนครั้งที่ 21																		
1	กิจกรรมแข่งขันโยคีเพื่อการเรียนการสอนแบบออนไลน์ (สาขาวิชาดนตรี)	-	✓	7,200	-	-	-	-	7,200	-	-	-	-	-	7,200	0.00	○	-
กลยุทธ์ที่ 3 สร้างระบบการพัฒนาครูและบุคลากรทางการศึกษา ให้ออกันกับการเปลี่ยนแปลงในอนาคต																		
ตัวชี้วัดที่ 3.1 จำนวนหลักสูตร/โครงการพัฒนาครู และบุคลากรทางการศึกษา																		
โครงการสร้างระบบการพัฒนาครูและบุคลากรทางการศึกษา คณะมนุษยศาสตร์และสังคมศาสตร์																		
1	กิจกรรมอบรมวิชาการแบบออนไลน์ (สาขาวิชาประวัติศาสตร์)	-	✓	9,000	-	-	-	-	-	-	-	9,000	-	-	9,000	0.00	○	มีการโอนเปลี่ยนแปลง

ประเด็นยุทธศาสตร์ที่ 4. การพัฒนาประสิทธิภาพของระบบบริหารจัดการให้เป็นมหาวิทยาลัยแห่งนวัตกรรมเพื่อการพัฒนาท้องถิ่นสู่มาตรฐานสากล																	
กลยุทธ์ที่ 1 พัฒนาระบบและกลไกการบริหารจัดการเชิงรุกตามพันธกิจธรรมาภิบาล																	
ตัวชี้วัดที่ 1.1 ร้อยละความสำเร็จของการบรรลุเป้าหมายตามตัวบ่งชี้การประกันคุณภาพ ด้านการบริหารจัดการองค์กร (ตัวชี้วัด 5.2 ระดับมหาวิทยาลัย)																	
โครงการพัฒนาระบบและกลไกการบริหารจัดการเชิงรุกตามพันธกิจธรรมาภิบาล คณะมนุษยศาสตร์และสังคมศาสตร์																	
1	กิจกรรมการประเมินคุณภาพการศึกษาภายในระดับหลักสูตรแบบออนไลน์ (สาขาวิชาภูมิศาสตร์)	-	✓	5,250	-	-	-	-	5,250	-	-	-	-	5,250	○	-	
2	กิจกรรมการประเมินคุณภาพการศึกษาภายในระดับหลักสูตรแบบออนไลน์ (สาขาวิชาประวัติศาสตร์)	-	✓	5,250	-	-	-	-	5,250	-	-	-	-	5,250	○	-	
3	กิจกรรมการประเมินคุณภาพการศึกษาภายในระดับหลักสูตร (ค.บ.ดนตรีศึกษา) แบบออนไลน์ (สาขาวิชาดนตรี)	-	✓	3,000	-	-	-	-	3,000	-	-	-	-	3,000	○	-	
4	กิจกรรมการประเมินคุณภาพการศึกษาภายในระดับหลักสูตร (ค.บ.วิทยาการดนตรี) แบบออนไลน์ (สาขาวิชาดนตรี)	-	✓	3,000	-	-	-	-	3,000	-	-	-	-	3,000	○	-	
5	กิจกรรมการประเมินคุณภาพการศึกษาภายในระดับหลักสูตรแบบออนไลน์ (สาขาวิชาสังคมวิทยา)	-	✓	5,250	-	-	-	-	5,250	-	-	-	-	5,250	○	-	
6	กิจกรรมการประเมินคุณภาพการศึกษาภายในระดับหลักสูตรแบบออนไลน์ (สาขาวิชาศิลปกรรม)	-	✓	5,250	-	-	-	-	5,250	-	-	-	-	5,250	○	-	
7	กิจกรรมการประเมินคุณภาพการศึกษาภายในระดับหลักสูตรแบบออนไลน์ (สาขาวิชาภาษาไทย)	-	✓	5,250	-	-	-	-	5,250	-	-	-	-	5,250	○	-	
8	กิจกรรมการประเมินคุณภาพการศึกษาภายในระดับหลักสูตรแบบออนไลน์ (สาขาวิชาภาษาต่างประเทศ)	-	✓	5,250	-	-	-	-	5,250	-	-	-	-	5,250	○	-	
9	กิจกรรมการประเมินคุณภาพการศึกษาภายในระดับหลักสูตรแบบออนไลน์ (หลักสูตรนานาชาติ)	-	✓	5,250	-	-	-	-	5,250	-	-	-	-	5,250	○	-	
10	กิจกรรมการประเมินคุณภาพการศึกษาภายในระดับหลักสูตรแบบออนไลน์ (สาขาวิชานิติศาสตร์)	-	✓	5,400	-	-	-	-	5,400	-	-	-	-	5,400	○	-	
11	กิจกรรมการประเมินคุณภาพการศึกษาภายในระดับหลักสูตรแบบออนไลน์ (สาขาวิชารัฐศาสตร์)	-	✓	6,000	-	-	-	-	6,000	-	-	-	-	6,000	○	-	
12	กิจกรรมการประเมินคุณภาพการศึกษาภายในระดับคณะแบบออนไลน์ (สнг.)	-	✓	18,000	-	-	-	-	-	-	18,000	-	-	18,000	○	-	
13	กิจกรรมการให้ขวัญผู้ดำเนินการประกันคุณภาพการศึกษา (สнг.)	-	-	-	***	-	-	-	-	-	-	-	-	-	x	-	ยังไม่ได้ดำเนินการ
14	กิจกรรมการจัดทำแผนเพื่อดำเนินงานตามพันธกิจ (สнг.)	-	-	-	***	-	-	-	-	-	-	-	-	-	x	-	ยังไม่ได้ดำเนินการ
กลยุทธ์ที่ 2 พัฒนาระบบบริหารงานบุคคลและจัดเส้นทางทำงานใหม่เพื่อพัฒนาระบบราชการปฏิบัติงานให้มีประสิทธิภาพสอดคล้องกับการเปลี่ยนแปลงในอนาคต																	
ตัวชี้วัดที่ 2.1 จำนวนบุคลากรที่ได้รับการพัฒนา/เลื่อนระดับตามสายงาน																	
โครงการพัฒนาศักยภาพและการแลกเปลี่ยนเรียนรู้ของบุคลากร และการบริหารจัดการให้มีสมรรถนะการปฏิบัติงานอย่างมีประสิทธิภาพ คณะมนุษยศาสตร์และสังคมศาสตร์																	
1	กิจกรรมการพัฒนาบุคลากร อาจารย์ และนักศึกษาไปราชการ (สнг.)	-	✓	400,000	100,000	-	100,000	40,005	100,000	-	100,000	-	40,005	359,995	○	-	
2	กิจกรรมการบริหารจัดการคณะมนุษยศาสตร์และสังคมศาสตร์ (สнг.)	-	✓	60,000	15,000	12,000	15,000	5,000	15,000	-	15,000	-	17,000	43,000	○	-	
3	กิจกรรมสวัสดิการอาจารย์ชาวต่างประเทศ (ศูนย์ภาษา)	-	✓	28,000	-	-	10,000	10,000	18,000	-	-	-	10,000	18,000	○	-	
4	กิจกรรมพัฒนาศักยภาพคณะผู้บริหารและบุคลากรของศูนย์ภาษา (ศูนย์ภาษา)	-	✓	3,600	-	-	-	-	3,600	-	-	-	-	3,600	○	-	
5	กิจกรรมบริหารโครงการ (หลักสูตรนานาชาติ)	-	✓	902,600	12,000	12,000	12,000	12,000	400,700	-	477,900	-	24,000	878,600	○	-	
กลยุทธ์ที่ 4 พัฒนาระบบการบริหารจัดการเพื่อเป็นองค์กรแห่งการเรียนรู้และยึดถือการปฏิบัติงานเชิงบูรณาการของหน่วยงานภายในองค์กร																	
ตัวชี้วัดที่ 4.1 จำนวนกิจกรรม/ผลงาน หรือนวัตกรรมในการพัฒนาท้องถิ่นอันเกิดจากการสร้างสรรค์ของมหาวิทยาลัยที่แสดงถึงการเป็นองค์กรแห่งการเรียนรู้																	
โครงการพัฒนาระบบการบริหารจัดการเพื่อเป็นองค์กรแห่งการเรียนรู้และนวัตกรรมในการพัฒนาท้องถิ่นเชิงบูรณาการ																	
1	กิจกรรมพัฒนาระบบการบริหารจัดการเพื่อเป็นองค์กรแห่งการเรียนรู้และนวัตกรรมในการพัฒนาท้องถิ่นเชิงบูรณาการแบบออนไลน์ (สาขาวิชารัฐศาสตร์)	-	✓	20,000	-	-	20,000	-	-	-	-	-	-	20,000	○	-	มีการโอนเปลี่ยนแปลง

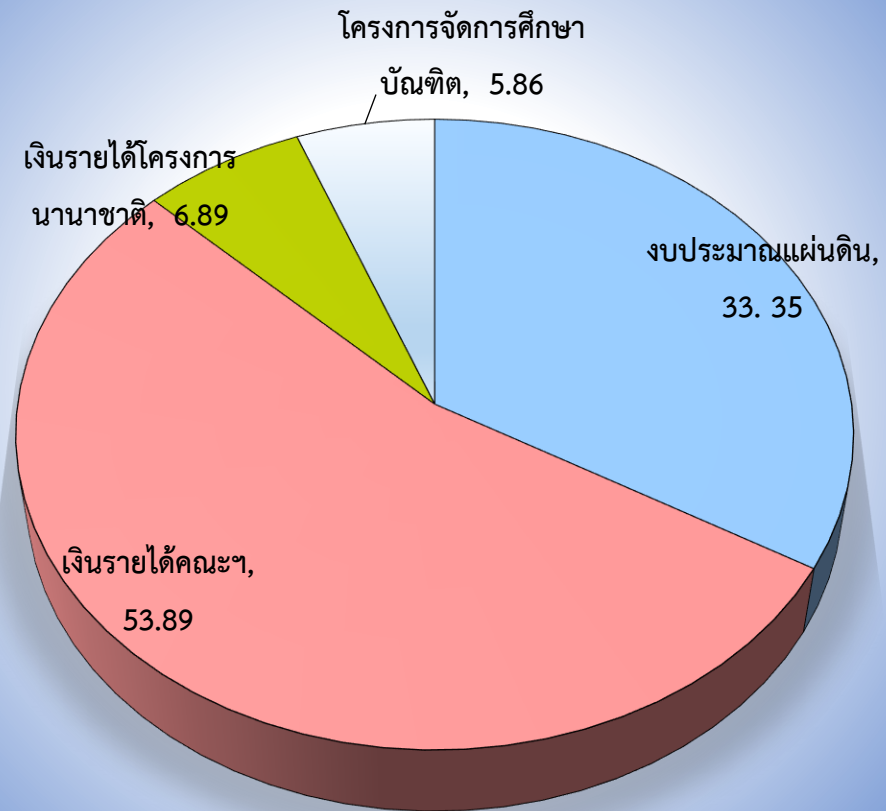
ประเด็นยุทธศาสตร์ที่ 5. การยกระดับและการพลิกโฉมมหาวิทยาลัย (Reinventing Universities) ให้เป็นมหาวิทยาลัยเพื่อการพัฒนาท้องถิ่นที่มีคุณภาพสู่มาตรฐานสากล																	
กลยุทธ์ที่ 1 สร้างภาพลักษณ์ของมหาวิทยาลัยให้มีชื่อเสียงเป็นที่ยอมรับทั้งในระดับท้องถิ่นระดับประเทศและนานาชาติ																	
ตัวชี้วัดที่ 1.1 จำนวนผลงานของบุคลากร และนักศึกษาที่ได้รับรางวัลในระดับชาติและนานาชาติ และ/หรืออยู่ในฐานข้อมูลที่เป็นที่ยอมรับในระดับสากล																	
โครงการประกวดแข่งขันและสร้างภาพลักษณ์ของมหาวิทยาลัยให้มีชื่อเสียงเป็นที่ยอมรับทั้งในระดับท้องถิ่นระดับประเทศและนานาชาติ																	
1	กิจกรรมประกวดแข่งขันประวัติศาสตร์สู่งานสร้างสรรค์ (สาขาวิชาประวัติศาสตร์)	-	✓	8,000	-	-	-	-	-	-	-	8,000	-	-	8,000	○	-
2	กิจกรรมสนับสนุนการแสดงผลงานศิลปะของนักศึกษาสาขาวิชาศิลปศึกษา (สาขาวิชาศิลปศึกษา)	-	✓	4,500	-	-	-	-	-	-	-	4,500	-	-	4,500	○	-
3	กิจกรรมประกวดแข่งขันทักษะภาษาอังกฤษเพื่อเสริมสร้างความเป็นเลิศทางวิชาการ (สาขาวิชาภาษาต่างประเทศ)	-	✓	11,000	-	-	11,000	10,000	-	-	-	-	-	10,000	1,000	✓	-
4	กิจกรรมส่งเสริมศึกษาเข้าร่วมแข่งขันความสามารถทางด้านวิชาการ (ภายนอก) (สาขาวิชาภาษาต่างประเทศ)	-	✓	4,000	-	-	-	-	-	-	-	4,000	-	-	4,000	○	-
5	กิจกรรมแข่งขันทักษะภาษาไทยแบบออนไลน์ (สาขาวิชาภาษาไทย)	-	✓	6,500	-	-	-	-	-	-	-	6,500	-	-	6,500	○	-
ตัวชี้วัดที่ 1.2 ระบบการสื่อสารองค์กรเชิงรุกที่มีประสิทธิภาพ สามารถสร้างภาพลักษณ์องค์กรสู่นานาชาติ																	
โครงการสร้างภาพลักษณ์ของมหาวิทยาลัยให้มีชื่อเสียงเป็นที่ยอมรับทั้งในระดับท้องถิ่นระดับประเทศและนานาชาติ คณะมนุษยศาสตร์และสังคมศาสตร์																	
1	กิจกรรมสร้างสื่อประชาสัมพันธ์หลักสูตรฯ (สาขาวิชาประวัติศาสตร์)	-	✓	5,000	-	-	5,000	5,000	-	-	-	-	-	5,000	0.00	✓	-
ตัวชี้วัดที่ 1.3 จำนวนกิจกรรม หรือโครงการที่ส่งเสริมความเป็นมหาวิทยาลัยที่มีความเชี่ยวชาญเฉพาะตามเอกลักษณ์																	
โครงการเฉลิมฉลอง 100 ปี มหาวิทยาลัยราชภัฏนครสวรรค์																	
1	กิจกรรมการประกวดทักษะความเป็นเลิศทางภาษาไทย "100 ปี ร้อยดวงใจ มหาวิทยาลัยราชภัฏนครสวรรค์"	-	✓	40,000	-	-	-	-	-	-	-	40,000	-	-	40,000	○	มีการโอนเปลี่ยนแปลง
2	กิจกรรมโครงการเสวนาวิชาการ BCG กับการพัฒนาสังคม เฉลิมฉลองครบรอบ 100 ปี มหาวิทยาลัยราชภัฏนครสวรรค์	-	✓	40,000	-	-	-	-	-	-	-	40,000	-	-	40,000	○	มีการโอนเปลี่ยนแปลง
3	กิจกรรมสรวนการจัดการทรัพยากรธรรมชาติและสิ่งแวดล้อมจังหวัดนครสวรรค์ โดยเหนินหาภูมิศาสตร์และภูมิสารสนเทศ	-	✓	66,000	-	-	-	-	-	-	-	66,000	-	-	66,000	○	มีการโอนเปลี่ยนแปลง
4	กิจกรรมการแข่งขันทักษะด้านภาษาอังกฤษและภาษาจีน (English & Chinese Contest 2022)	-	✓	48,000	-	-	-	-	-	-	-	48,000	-	-	48,000	○	มีการโอนเปลี่ยนแปลง
5	กิจกรรมตอบปัญหาภาษาอังกฤษ (NSRU English Quiz)	-	✓	13,000	-	-	-	-	-	-	-	13,000	-	-	13,000	○	มีการโอนเปลี่ยนแปลง
6	กิจกรรมปฏิบัติการสร้างสรรค์ผลงานประติมากรรมสัญลักษณ์ 100 ปี มหาวิทยาลัยราชภัฏนครสวรรค์	-	✓	50,000	-	-	-	-	50,000	-	-	-	-	-	50,000	○	มีการโอนเปลี่ยนแปลง
กลยุทธ์ที่ 3 การสร้างเครือข่ายพันธมิตรความร่วมมือ (Partnership) กับมหาวิทยาลัย และองค์กรภายนอกทั้งภาครัฐ และเอกชนในระดับชาติและนานาชาติเพื่อยกระดับคุณภาพของมหาวิทยาลัยสู่มาตรฐานสากล																	
ตัวชี้วัดที่ 3.1 จำนวนองค์กรหรือสถาบันที่เป็นเครือข่ายกับมหาวิทยาลัยทั้งในและต่างประเทศ																	
โครงการสร้างเครือข่ายพัฒนาอาจารย์และนักศึกษาเพื่อยกระดับคุณภาพมหาวิทยาลัย																	
1	กิจกรรมสร้างเครือข่ายและพัฒนาอาจารย์และนักศึกษาระดับรัฐศาสตร์และรัฐประศาสนศาสตร์เพื่อยกระดับคุณภาพมหาวิทยาลัย (สาขาวิชารัฐศาสตร์)	-	✓	20,000	-	-	20,000	20,000	-	-	-	-	-	20,000	0.00	✓	-
2	กิจกรรมการอบรมเครือข่ายผู้นำนักศึกษาและแลกเปลี่ยนด้านศิลปวัฒนธรรมเพื่อการประกันคุณภาพการศึกษาด้านมนุษยศาสตร์และสังคมศาสตร์ มหาวิทยาลัยราชภัฏ 6 สถาบัน (M)	-	✓	150,000	-	-	-	-	150,000	-	-	-	-	-	150,000	○	-
3	กิจกรรมการสร้างเครือข่ายความร่วมมือในวิชาชีพชุมชน ท้องถิ่นสู่การพัฒนาในระดับชาติ (สง.)	-	✓	50,000	-	-	-	-	50,000	-	-	-	-	-	50,000	○	-

ส่วนที่ 7

สรุปผลการดำเนินงานตามแผนกลยุทธ์ทางการเงินประจำปีงบประมาณ 2566

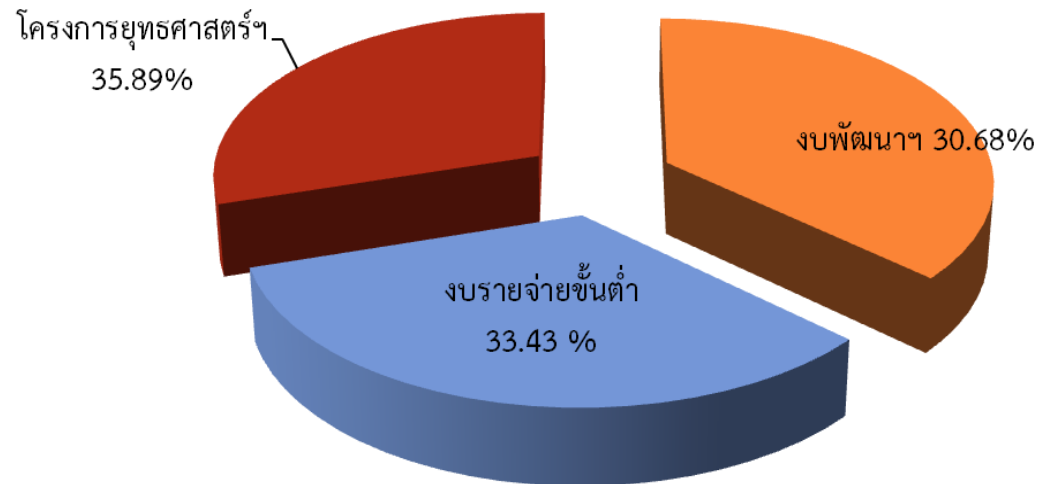
รายการ	งบประมาณแผ่นดิน (บาท)	งบประมาณเงินรายได้ (บาท)	รวมทั้งสิ้น (บาท)
1. วัสดุการศึกษา	574,400	-	574,400
2. โครงการพัฒนาคุณภาพชีวิตและยกระดับรายได้ให้กับคนในชุมชนฐานราก	2,800,000	-	2,800,000
3. โครงการพัฒนาความรู้ทักษะด้านภาษาอังกฤษในศตวรรษที่ 21	2,000,000	-	2,000,000
4. บริหาร/พัฒนาคณะ สาขาวิชา	-	8,684,000	8,684,000
5. โครงการหลักสูตรนานาชาติ	-	1,111,000	1,111,000
6. โครงการจัดการศึกษาบัณฑิต	-	945,100	945,100
รวม	5,374,400	10,740,100	16,114,500

วงเงินที่ได้รับการจัดสรร



แนวทางการจัดสรรงบประมาณคณะมนุษยศาสตร์และสังคมศาสตร์ ประจำปีงบประมาณ พ.ศ.2566			
คณะมนุษยศาสตร์ฯ ได้รับการจัดสรรงบประมาณ			
1.เงินงบประมาณแผ่นดิน	5,374,400	บาท	33.35 %
2.เงินรายได้	8,684,000	บาท	53.89 %
3.โครงการหลักสูตรนานาชาติ	1,111,000	บาท	6.89 %
4. โครงการจัดการศึกษาบัณฑิต	945,100	บาท	5.86 %
รวม	16,114,500	บาท	100%
ประมาณการรายจ่าย คณะมนุษยศาสตร์ฯ			
1.งบรายจ่ายขั้นต่ำที่จำเป็น	7,321,700	บาท	45.44 %
2.โครงการหลักสูตรนานาชาติ	1,111,000	บาท	6.89 %
3. โครงการจัดการศึกษาบัณฑิต	945,100	บาท	5.86 %
4.งบพัฒนาคณะ	831,052	บาท	5.16 %
5.งบพัฒนาสาขา	1,105,648	บาท	6.86 %
6.โครงการพัฒนาคุณภาพชีวิตและยกระดับรายได้ให้กับ คนในชุมชนฐานราก	2,800,000	บาท	17.38 %
7. โครงการพัฒนาความรู้ทักษะด้านภาษาอังกฤษ ในศตวรรษที่ 21	2,000,000	บาท	12.41 %
รวม	16,114,500	บาท	100%

สัดส่วนการจัดสรรงบประมาณ



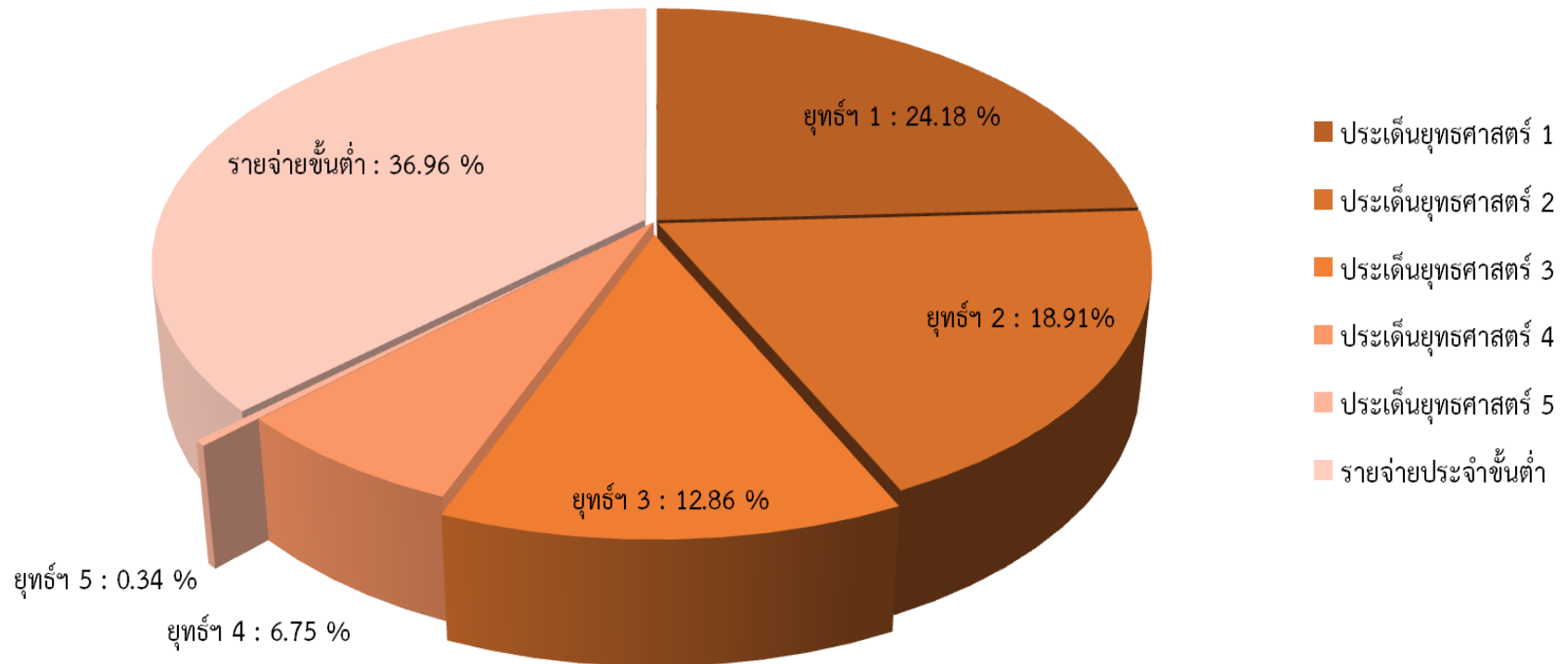
- งบพัฒนาตามประเด็นยุทธศาสตร์ เป็นเงิน 5,918,450 บาท คิดเป็นร้อยละ 36.73 % (หมายเหตุ รวมหลักสูตรนานาชาติและโครงการจัดการศึกษาบัณฑิต)
- งบรายจ่ายขั้นต่ำที่จำเป็น เป็นเงิน 5,396,050 บาท คิดเป็นร้อยละ 33.49 %
- โครงการยุทธศาสตร์ฯ เป็นเงิน 4,800,000 บาท คิดเป็นร้อยละ 29.79 %

รวมเป็นเงิน 16,114,500 บาท

สรุปงบประมาณตามประเด็นยุทธศาสตร์

1. การผลิตบัณฑิตและพัฒนากำลังคนที่มีสมรรถนะและศักยภาพสูงเพื่อรองรับการทำงานในอนาคต (Future of Work) และการพัฒนาชุมชนเชิงพื้นที่
เป็นเงิน **3,895,893 บาท คิดเป็นร้อยละ 24.18 %**
2. การวิจัยและพัฒนานวัตกรรมตามกรอบการพัฒนาเศรษฐกิจที่เน้นคุณค่า (Value-Based Economy) และสร้างระบบนิเวศการวิจัยและนวัตกรรมเชิงพื้นที่
เป็นเงิน **3,047,972 บาท คิดเป็นร้อยละ 18.91 %**
3. การยกระดับมาตรฐานการผลิต และพัฒนาครูและบุคลากรทางการศึกษาเพื่อการเรียนรู้ตลอดชีวิต
เป็นเงิน **2,071,955 บาท คิดเป็นร้อยละ 12.86 %**
4. การยกระดับความเป็นธรรมภาคีและการจัดการแบบพลิกโฉมมหาวิทยาลัยใหม่ (Re-inventing) เพื่อสร้างสัมฤทธิ์ผลและความคุ้มค่าต่อการลงทุนด้านการบริหารจัดการ (System Based Transformation)
เป็นเงิน **1,087,050 บาท คิดเป็นร้อยละ 6.75 %**
5. การแสวงหารายได้และสร้างความมั่นคงทางการเงินของมหาวิทยาลัยในระยะยาว (Future of Revenue Model)
เป็นเงิน **55,000 บาท คิดเป็นร้อยละ 0.34 %**
6. รายจ่ายประจำขั้นต่ำ (ซึ่งไม่รวมกับประเด็นยุทธศาสตร์)
เป็นเงิน **5,956,630 บาท คิดเป็นร้อยละ 36.96 %**

สรุปงบประมาณตามประเด็นยุทธศาสตร์



ปรัชญา

จัดการศึกษาเพื่อพัฒนาคน สู่การพัฒนาชาติ ด้วยศาสตร์และศิลป์
ธำรงภูมิปัญญาแห่งแผ่นดินพัฒนาท้องถิ่นอย่างยั่งยืน